

List opatření

1. Specifický název opatření	Pořízení/změna územního plánu (definování nezastavitelných ploch a ploch s omezeným využitím) pro OsVPR HSL 17-01 Loučná
2. ID opatření	HSL31700019
3. Typ listu opatření	O
4. Aspekt zvládnání pov. rizik	Prevence 1.1.1
5. Typ opatření	-
6. Lokalizace opatření	
6a Dílčí povodí	Část dílčího povodí
6b OsVPR	Celý úsek HSL 17-01 Loučná
6c Obec (kód obce dle ČSÚ)	Všechny obce v OsVPR
6d ID vodního útvaru	-
6e Souřadnice opatření	-
7. Legislativa EU	2007/60/ES
8. Popis současného stavu	V oblasti s významným povodňovým rizikem HSL 17-01 Loučná se nacházejí následující obce: Cerekvice nad Loučnou (577936), Litomyšl (578347), Tržek (572616), Hrušová (580341), Slatina (580945), Vysoké Mýto (581186), Zámorsk (581224), které na svém správním území mají plochy s povodňovým ohrožením případně plochy s nepřijatelným povodňovým rizikem.
9. Popis opatření	Obce v oblasti s významným povodňovým rizikem bez platných územních plánů obcí si pořídí územní plány v souladu s § 43 a dále zákona č. 183/2006 Sb., do kterých zapracují požadavky na snižování nepřijatelného povodňového rizika podle výstupů map povodňových nebezpečí a map povodňových rizik. Obce v oblasti s významným povodňovým rizikem s platnými územními plány obcí pořídí změnu územních plánů, do kterých zapracují požadavky na snižování nepřijatelného povodňového rizika z výstupů map povodňových rizik. Obce s platným územním plánem: Cerekvice nad Loučnou, Hrušová, Litomyšl, Nová Sídla, Řídký, Tisová, Tržek, Vysoké Mýto Obce bez platného územního plánu:
10. Lokalizace vlivu opatření	
10a Dílčí povodí	Část dílčího povodí
10b OsVPR	Celý úsek HSL 17-01 Loučná
10c Obec	Všechny obce v OsVPR
10d ID vodního útvaru	-
11. Přínosy opatření	Snížení povodňových rizik
12. Stav implementace	-
13. Převzato z předchozího cyklu	ANO
14. Harmonogram	
14a Územní řízení [měsíc/rok]	-
14b Stavební řízení [měsíc/rok]	-
14c Zahájení realizace [měsíc/rok]	-
14d Ukončení realizace [měsíc/rok]	-
15. Priorita opatření	-
16a Náklady investiční [tis. Kč]	-
16b Náklady provozní [tis. Kč/rok]	-
16c Financování z fondů EU	-
17. Ekonomická efektivita	-
18. Hlavní organizace	Obec
19. Doplnující informace	-
20. Odkaz na další informace	Limity využití území
21. Přehledná mapa lokalizace strukturálního opatření	

List opatření

1. Specifický název opatření	Využití výstupů map povodňového rizika (povodňové ohrožení, plochy v riziku) jako limitu v územním plánování a řízení pro OsVPR HSL 17-01 Loučná
2. ID opatření	HSL31700049
3. Typ listu opatření	O
4. Aspekt zvládnání pov. rizik	Prevence 1.1.2
5. Typ opatření	-
6. Lokalizace opatření	
6a Dílčí povodí	Část dílčího povodí
6b OsVPR	Celý úsek HSL 17-01 Loučná
6c Obec (kód obce dle ČSÚ)	Všechny obce v OsVPR
6d ID vodního útvaru	-
6e Souřadnice opatření	-
7. Legislativa EU	2007/60/ES
8. Popis současného stavu	V oblasti s významným povodňovým rizikem HSL 17-01 Loučná se nacházejí následující obce: Cerekvice nad Loučnou (577936), Litomyšl (578347), Tržek (572616), Hrušová (580341), Slatina (580945), Vysoké Mýto (581186), Zámorsk (581224), které na svém správním území mají plochy s povodňovým ohrožením případně plochy s nepřijatelným povodňovým rizikem.
9. Popis opatření	Zohledňovat principy povodňové prevence v územně plánovací dokumentaci (ÚPD) obcí a při správních řízeních, zejména nevytvářet nové plochy v nepřijatelném riziku, nezvyšovat hodnoty majetku v plochách v nepřijatelném riziku a případně změnit užívání území, vedoucí ke snížení rozsahu ploch v nepřijatelném riziku. Postupně realizovat konkrétní opatření pro snížení rozlivů v zastavěném území obcí, při využití navrhovaných opatření z plánů dílčích povodí, krajských koncepcí povodňové ochrany a ostatních dostupných materiálů.
10. Lokalizace vlivu opatření	
10a Dílčí povodí	Část dílčího povodí
10b OsVPR	Celý úsek HSL 17-01 Loučná
10c Obec	Všechny obce v OsVPR
10d ID vodního útvaru	-
11. Přínosy opatření	Snížení povodňových rizik
12. Stav implementace	-
13. Převzato z předchozího cyklu	ANO
14. Harmonogram	
14a Územní řízení [měsíc/rok]	-
14b Stavební řízení [měsíc/rok]	-
14c Zahájení realizace [měsíc/rok]	-
14d Ukončení realizace [měsíc/rok]	-
15. Priorita opatření	-
16a Náklady investiční [tis. Kč]	-
16b Náklady provozní [tis. Kč/rok]	-
16c Financování z fondů EU	-
17. Ekonomická efektivita	-
18. Hlavní organizace	Obec
19. Doplnující informace	-
20. Odkaz na další informace	Limity využití území
21. Přehledná mapa lokalizace strukturálního opatření	

List opatření	
1. Specifický název opatření	Vytvoření/aktualizace povodňového plánu územních celků (včetně digitální podoby)
2. ID opatření	HSL31700079
3. Typ listu opatření	O
4. Aspekt zvládnání pov. rizik	Připravenost 3.2.1
5. Typ opatření	-
6. Lokalizace opatření	
6a Dílčí povodí	Část dílčího povodí
6b OsVPR	Celý úsek HSL 17-01 Loučná
6c Obec (kód obce dle ČSÚ)	Všechny obce v OsVPR
6d ID vodního útvaru	-
6e Souřadnice opatření	-
7. Legislativa EU	2007/60/ES
8. Popis současného stavu	V oblasti s významným povodňovým rizikem HSL 17-01 Loučná se nacházejí následující obce: Cerekvice nad Loučnou (577936), Litomyšl (578347), Tržek (572616), Hrušová (580341), Slatina (580945), Vysoké Mýto (581186), Zámrsk (581224), které na svém správním území mají plochy s povodňovým ohrožením případně plochy s nepřijatelným povodňovým rizikem.
9. Popis opatření	Územní celky v oblasti s významným povodňovým rizikem bez povodňových plánů si pořídí povodňové plány dle požadavků § 71 zákona č. 254/2001 Sb., které budou respektovat výstupy map povodňových nebezpečí a map povodňových rizik. Při každoroční aktualizaci povodňových plánů územních celků, podle § 71 zákona č. 254/2001 Sb., v oblasti s významným povodňovým rizikem, musí respektovat výstupy map povodňových nebezpečí a map povodňových rizik. Územní celky v oblasti s významným povodňovým rizikem každoročně budou prověřovat aktuálnost povodňových plánů podle §71 odst. 6 zákona č. 254/2001 Sb. Obce s povodňovým plánem: Cerekvice nad Loučnou, Litomyšl, Nová Sídla, Řídký, Tržek, Dobříkov, Hrušová, Slatina, Tisová, Vysoké Mýto, Zámrsk, Pardubický kraj, ORP Ústí nad Orlicí Obce bez povodňového plánu:
10. Lokalizace vlivu opatření	
10a Dílčí povodí	Část dílčího povodí
10b OsVPR	Celý úsek HSL 17-01 Loučná
10c Obec	Všechny obce v OsVPR
10d ID vodního útvaru	-
11. Přínosy opatření	Snížení povodňových rizik
12. Stav implementace	-
13. Převzato z předchozího cyklu	ANO
14. Harmonogram	
14a Územní řízení [měsíc/rok]	-
14b Stavební řízení [měsíc/rok]	-
14c Zahájení realizace [měsíc/rok]	-
14d Ukončení realizace [měsíc/rok]	-
15. Priorita opatření	-
16a Náklady investiční [tis. Kč]	-
16b Náklady provozní [tis. Kč/rok]	-
16c Financování z fondů EU	-
17. Ekonomická efektivita	-
18. Hlavní organizace	Obec, ORP, Kraj
19. Doplnující informace	-
20. Odkaz na další informace	-
21. Přehledná mapa lokalizace strukturálního opatření	

List opatření

1. Specifický název opatření	Vytvoření/aktualizace povodňových plánů nemovitostí
2. ID opatření	HSL31700109
3. Typ listu opatření	O
4. Aspekt zvládnání pov. rizik	Připravenost 3.2.2
5. Typ opatření	-
6. Lokalizace opatření	
6a Dílčí povodí	Část dílčího povodí
6b OsVPR	Celý úsek HSL 17-01 Loučná
6c Obec (kód obce dle ČSÚ)	Všechny obce v OsVPR
6d ID vodního útvaru	-
6e Souřadnice opatření	-
7. Legislativa EU	2007/60/ES
8. Popis současného stavu	V oblasti s významným povodňovým rizikem HSL 17-01 Loučná se nacházejí následující obce: Cerekvice nad Loučnou (577936), Litomyšl (578347), Tržek (572616), Hrušová (580341), Slatina (580945), Vysoké Mýto (581186), Zámorsk (581224), které na svém správním území mohou mít objekty, které se nacházejí v oblastech s povodňovým ohrožením případně s nepřijatelným povodňovým rizikem.
9. Popis opatření	Pro stavby případně pozemky s činnostmi zhoršující průběh nebo následky povodně, které se nacházejí v oblastech s významným povodňovým rizikem, zpracují jejich vlastníci povodňové plány pro svou potřebu a pro součinnost s povodňovými orgány obcí podle §71 odst. 4 zákona č. 254/2001 Sb.
10. Lokalizace vlivu opatření	
10a Dílčí povodí	Část dílčího povodí
10b OsVPR	Celý úsek HSL 17-01 Loučná
10c Obec	Všechny obce v OsVPR
10d ID vodního útvaru	-
11. Přínosy opatření	Snížení povodňových rizik
12. Stav implementace	-
13. Převzato z předchozího cyklu	ANO
14. Harmonogram	
14a Územní řízení [měsíc/rok]	-
14b Stavební řízení [měsíc/rok]	-
14c Zahájení realizace [měsíc/rok]	-
14d Ukončení realizace [měsíc/rok]	-
15. Priorita opatření	-
16a Náklady investiční [tis. Kč]	-
16b Náklady provozní [tis. Kč/rok]	-
16c Financování z fondů EU	-
17. Ekonomická efektivita	-
18. Hlavní organizace	Vlastníci nemovitostí
19. Doplnující informace	-
20. Odkaz na další informace	-
21. Přehledná mapa lokalizace strukturálního opatření	

List opatření

1. Specifický název opatření	Opatření k adaptaci ohrožených objektů a aktivit (zvýšení odolnosti) a ke snížení nepříznivých účinků povodní na budovy, veřejné sítě aj
2. ID opatření	HSL31700121
3. Typ listu opatření	O
4. Aspekt zvládnání pov. rizik	Prevence 1.3.1
5. Typ opatření	I
6. Lokalizace opatření	
6a Dílčí povodí	Dílčí povodí Horního a středního Labe
6b OsVPR	Všechny OsVPR
6c Obec (kód obce dle ČSÚ)	Všechny obce v OsVPR
6d ID vodního útvaru	-
6e Souřadnice opatření	-
7. Legislativa EU	-
8. Popis současného stavu	Stavby v povodňovém riziku
9. Popis opatření	Zvyšování odolnosti budov a dalších staveb (technické normy) U stávajících staveb, které se nacházejí v plochách s povodňovým rizikem, zvýšit jejich odolnost při zaplavení objektu (změnou dokončené stavby a/nebo údržbou stavby), za účelem snížení povodňových škod.
10. Lokalizace vlivu opatření	
10a Dílčí povodí	Část dílčího povodí
10b OsVPR	Všechny OsVPR
10c Obec	-
10d ID vodního útvaru	-
11. Přínosy opatření	Snížení rizika, snížení povodňových škod, zamezení ztrát na životech, apod.
12. Stav implementace	-
13. Převzato z předchozího cyklu	ANO
14. Harmonogram	
14a Územní řízení [měsíc/rok]	-
14b Stavební řízení [měsíc/rok]	-
14c Zahájení realizace [měsíc/rok]	-
14d Ukončení realizace [měsíc/rok]	-
15. Priorita opatření	-
16a Náklady investiční [tis. Kč]	-
16b Náklady provozní [tis. Kč/rok]	-
16c Financování z fondů EU	-
17. Ekonomická efektivita	-
18. Hlavní organizace	majitel objektu
19. Doplnující informace	-
20. Odkaz na další informace	-
21. Přehledná mapa lokalizace strukturálního opatření	

List opatření

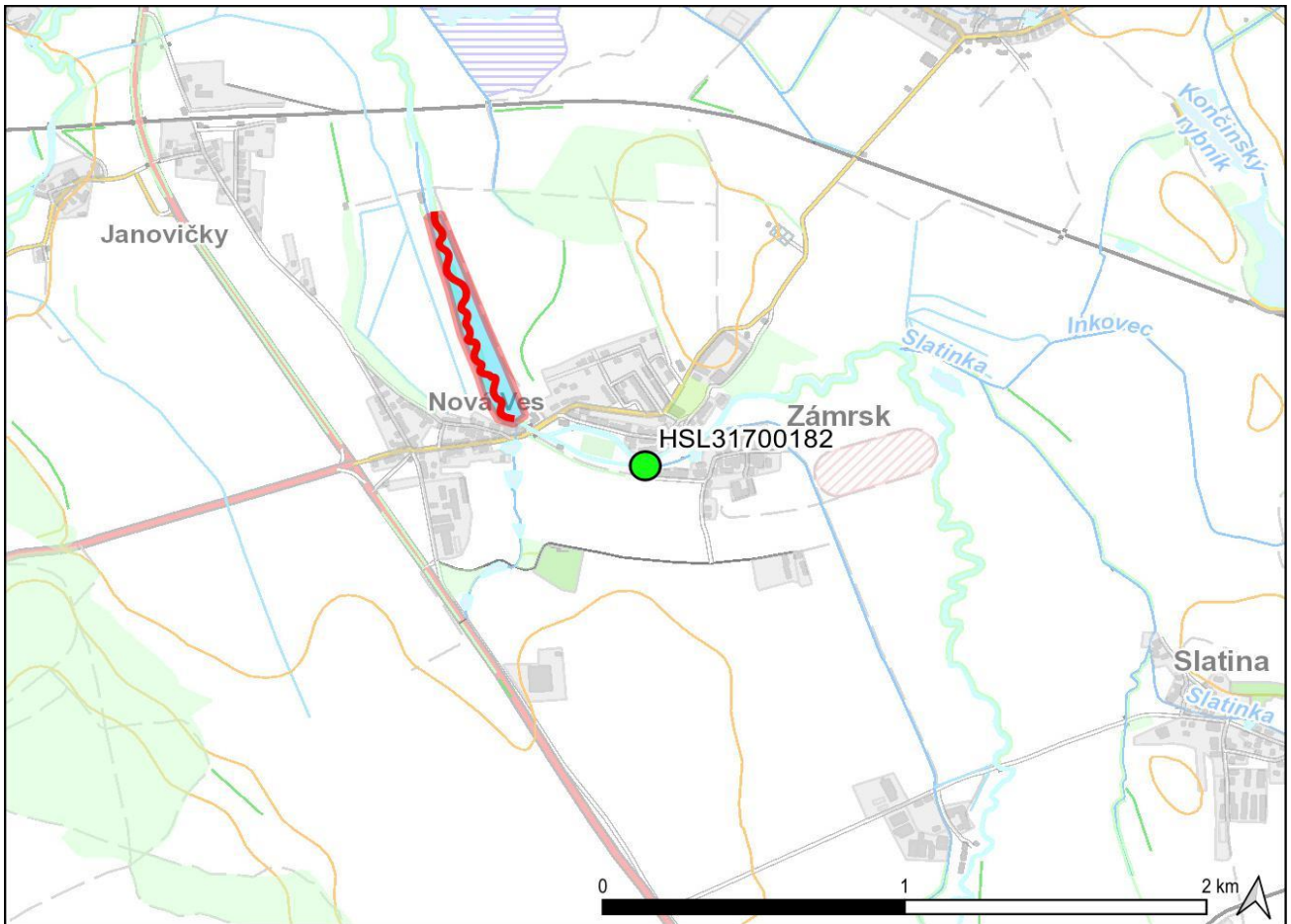
1. Specifický název opatření	Individuální PPO vlastníků nemovitostí
2. ID opatření	HSL31700122
3. Typ listu opatření	O
4. Aspekt zvládnání pov. rizik	Prevence 1.3.2
5. Typ opatření	I
6. Lokalizace opatření	
6a Dílčí povodí	Dílčí povodí Horního a středního Labe
6b OsVPR	Všechny OsVPR
6c Obec (kód obce dle ČSÚ)	Všechny obce v OsVPR
6d ID vodního útvaru	-
6e Souřadnice opatření	-
7. Legislativa EU	-
8. Popis současného stavu	Stavby v povodňovém riziku
9. Popis opatření	Individuální PPO vlastníků nemovitostí Výstavba lokálních protipovodňových opatření. Zamezení vniknutí vody do objektů, zajištění majetku, zajištění volně odplavitelných předmětů, odvodnění pozemku po průchodu povodně, apod.
10. Lokalizace vlivu opatření	
10a Dílčí povodí	Část dílčího povodí
10b OsVPR	Všechny OsVPR
10c Obec	-
10d ID vodního útvaru	-
11. Přínosy opatření	Snížení rizika, snížení povodňových škod, zamezení ztrát na životech, snížení havarijního znečištění povrchových vod, apod.
12. Stav implementace	-
13. Převzato z předchozího cyklu	ANO
14. Harmonogram	
14a Územní řízení [měsíc/rok]	-
14b Stavební řízení [měsíc/rok]	-
14c Zahájení realizace [měsíc/rok]	-
14d Ukončení realizace [měsíc/rok]	-
15. Priorita opatření	-
16a Náklady investiční [tis. Kč]	-
16b Náklady provozní [tis. Kč/rok]	-
16c Financování z fondů EU	-
17. Ekonomická efektivita	-
18. Hlavní organizace	majitel objektu
19. Doplnující informace	-
20. Odkaz na další informace	-
21. Přehledná mapa lokalizace strukturálního opatření	

List opatření

1. Specifický název opatření	Opatření ke zlepšení hlásné a předpovědní služby (hlásné profily, limity SPA, LVS, VISO)
2. ID opatření	HSL31700141
3. Typ listu opatření	O
4. Aspekt zvládnání pov. rizik	Připravenost 3.1.1
5. Typ opatření	I
6. Lokalizace opatření	
6a Dílčí povodí	Část dílčího povodí
6b OsVPR	Celý úsek HSL 17-01 Loučná
6c Obec (kód obce dle ČSÚ)	Všechny obce v OsVPR
6d ID vodního útvaru	-
6e Souřadnice opatření	-
7. Legislativa EU	-
8. Popis současného stavu	V oblasti s významným povodňovým rizikem HSL 17-01 Loučná se nacházejí následující obce: Cerekvice nad Loučnou (577936), Litomyšl (578347), Tržek (572616), Hrušová (580341), Slatina (580945), Vysoké Mýto (581186), Zámorsk (581224), které na svém správním území mají plochy s povodňovým ohrožením případně plochy s nepřijatelným povodňovým rizikem.
9. Popis opatření	<p>Navrhuje se revize a doplnění sítě hlásných profilů a limitů pro vyhlášení SPA.</p> <p>Navrhuje se modernizace současných srážkoměrných a vodoměrných stanic s automatickým přenosem. Navrhuje se zřízení nových stanic pro monitorování s automatickým přenosem vodních stavů, průtoků na vodních tocích případně srážek v povodí a stavů na vodních dílech, které by vedlo ke zkvalitnění předpovědní a hlásné povodňové služby.</p> <p>Navrhuje se vybudování/rekonstrukce lokálních výstražných, varovných a vyznamenevacích systémů. Základním principem LVS je informovat obyvatele dostatečně včas (předpověď) aby byli připraveni na povodňovou událost. Při návrhu LVS je nutné v plné míře využít a implementovat stávající stanice v povodí nad chráněnou lokalitou.</p>
10. Lokalizace vlivu opatření	
10a Dílčí povodí	Část dílčího povodí
10b OsVPR	Celý úsek HSL 17-01 Loučná
10c Obec	
10d ID vodního útvaru	-
11. Přínosy opatření	zkvalitnění prognóz, včasné varování, zamezení ztrát na životech, apod.
12. Stav implementace	-
13. Převzato z předchozího cyklu	ANO
14. Harmonogram	
14a Územní řízení [měsíc/rok]	-
14b Stavební řízení [měsíc/rok]	-
14c Zahájení realizace [měsíc/rok]	-
14d Ukončení realizace [měsíc/rok]	-
15. Priorita opatření	-
16a Náklady investiční [tis. Kč]	-
16b Náklady provozní [tis. Kč/rok]	-
16c Financování z fondů EU	-
17. Ekonomická efektivita	-
18. Hlavní organizace	obce, státní podniky Povodí, ČHMÚ
19. Doplnující informace	Při návrhu či revizi výše uvedených systémů je povinné se řídit dle aktualizovaných metodik a příruček (08/2014) příjemců podpory v plánované oblasti podpory 1.4 Omezování rizika povodní - zlepšení systému povodňové služby a preventivní protipovodňové ochrany v novém programovém období 2014 - 2020.
20. Odkaz na další informace	www.povis.cz Metodický pokyn odboru ochrany vod MŽP č. 9/2011 k zabezpečení hlásné a předpovědní povodňové služby (Věstník MŽP č. 12/2011)
21. Přehledná mapa lokalizace strukturálního opatření	

List opatření

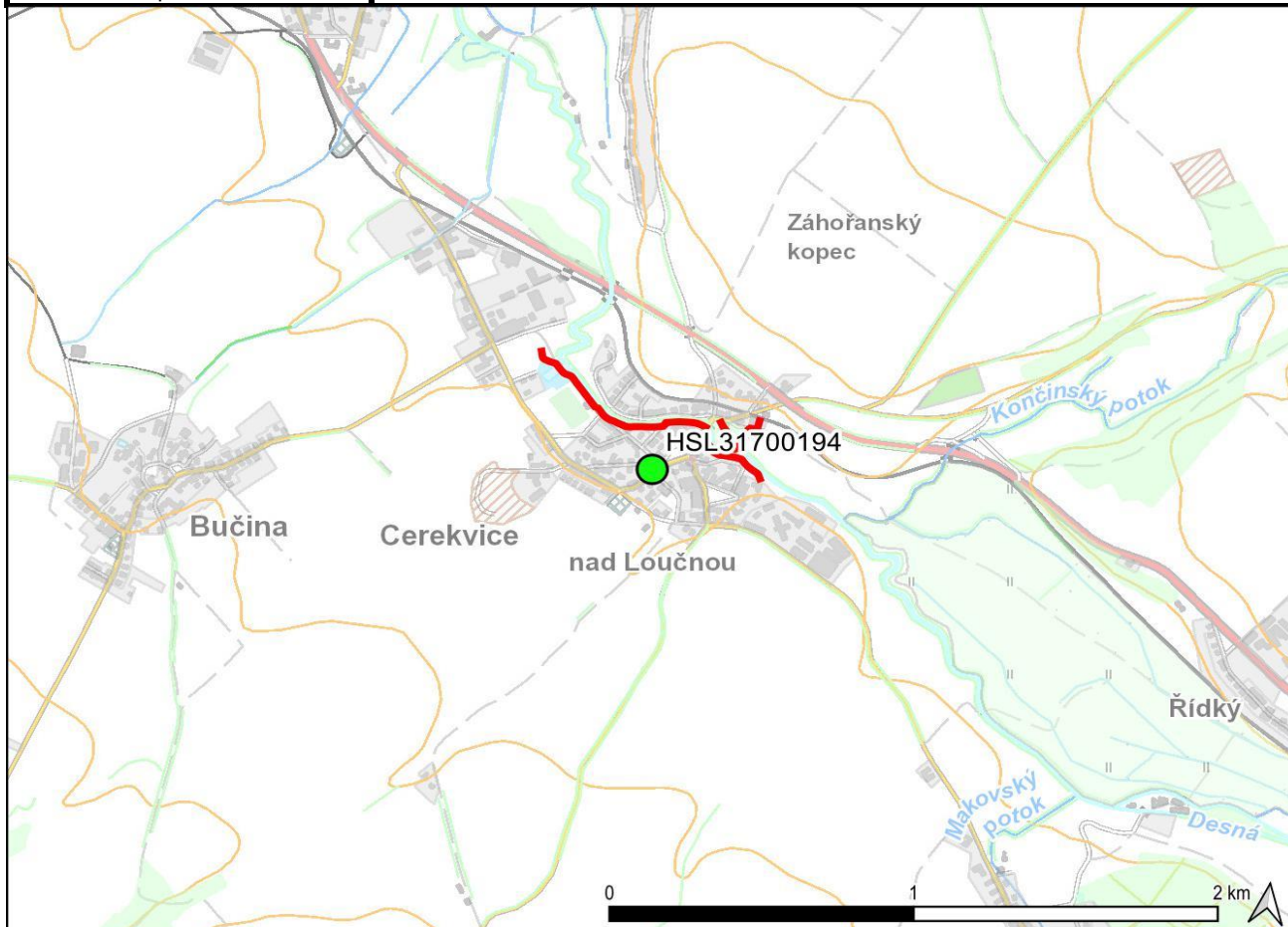
1. Specifický název opatření	Zámrsk - revitalizace
2. ID opatření	HSL31700182
3. Typ listu opatření	K
4. Aspekt zvládnání pov. rizik	Ochrana 2.2.1
5. Typ opatření	S
6. Lokalizace opatření	
6a Dílčí povodí	Část dílčího povodí
6b OsVPR	HSL 17-01 Loučná
6c Obec (kód obce dle ČSÚ)	Zámrsk (581224)
6d ID vodního útvaru	HSL_0920
6e Souřadnice opatření	X = -622869, Y = -1069580 (S-JTSK)
7. Legislativa EU	-
8. Popis současného stavu	Současná míra ochrany obce je nižší než Q5.
9. Popis opatření	Je navržena revitalizace vodního toku v délce cca 700 m včetně přilehlého inundačního území s cílem pro retenci vody v krajině.
10. Lokalizace vlivu opatření	
10a Dílčí povodí	Část dílčího povodí
10b OsVPR	HSL 17-01 Loučná
10c Obec	Zámrsk (581224)
10d ID vodního útvaru	-
11. Přínosy opatření	Snížení povodňových rizik
12. Stav implementace	nezahájeno
13. Převzato z předchozího cyklu	NE
14. Harmonogram	
14a Územní řízení [měsíc/rok]	-
14b Stavební řízení [měsíc/rok]	-
14c Zahájení realizace [měsíc/rok]	-
14d Ukončení realizace [měsíc/rok]	-
15. Priorita opatření	3
16a Náklady investiční [tis. Kč]	46512
16b Náklady provozní [tis. Kč/rok]	
16c Financování z fondů EU	
17. Ekonomická efektivita	poměrová efektivnost 0,98, absolutní efektivnost -0.83 mil. Kč
18. Hlavní organizace	obec
19. Doplňující informace	Stav přípravy: studie.
20. Odkaz na další informace	-
21. Přehledná mapa lokalizace strukturálního opatření	



List opatření

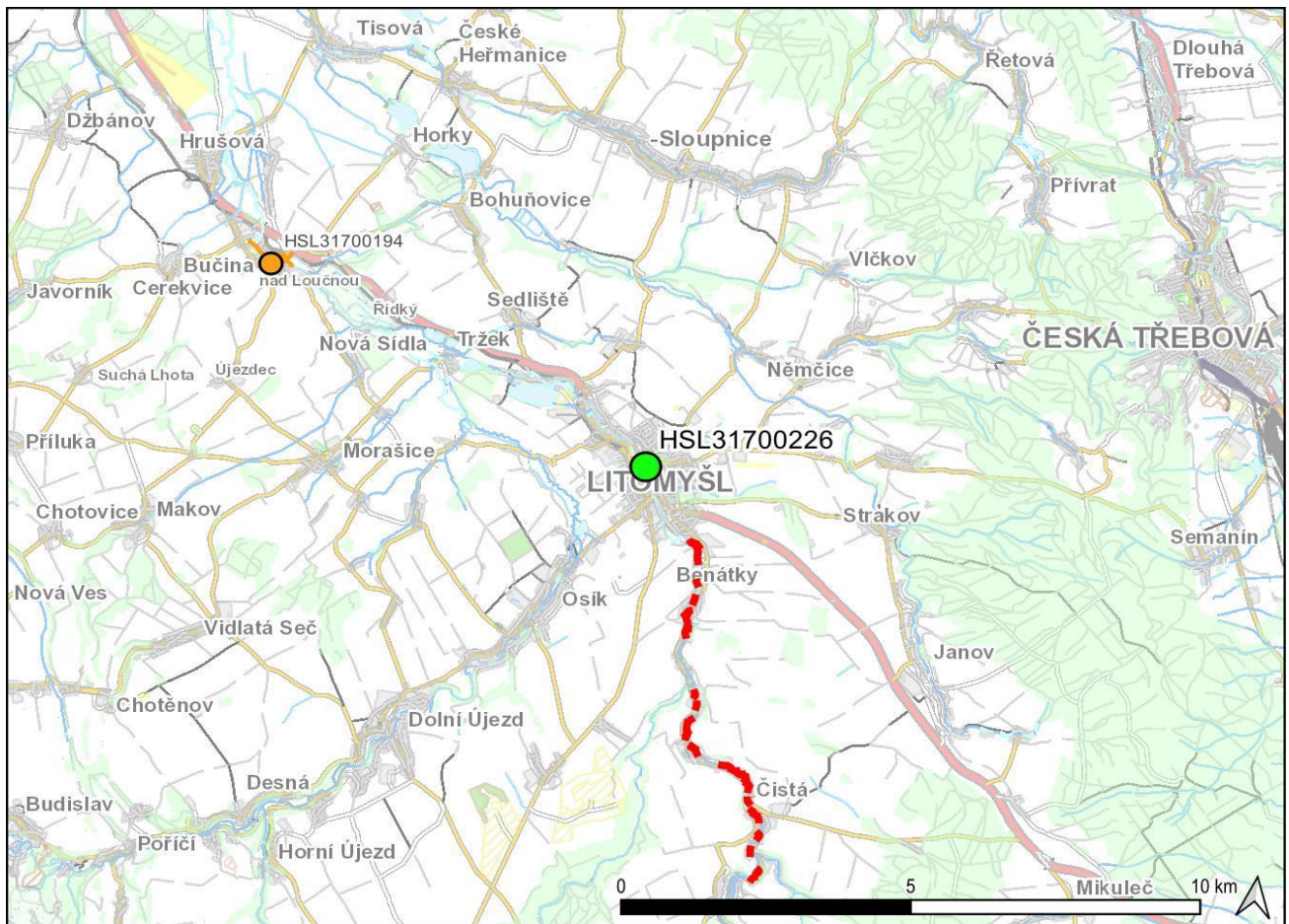
1. Specifický název opatření	Cerekvice nad Loučnou - protipovodňová opatření
2. ID opatření	HSL31700194
3. Typ listu opatření	K
4. Aspekt zvládnání pov. rizik	Ochrana 2.3.2
5. Typ opatření	S
6. Lokalizace opatření	
6a Dílčí povodí	Část dílčího povodí
6b OsVPR	HSL 17-01 Loučná
6c Obec (kód obce dle ČSÚ)	Cerekvice nad Loučnou (577936)
6d ID vodního útvaru	HSL_0920
6e Souřadnice opatření	X = -617798, Y = -1079832 (S-JTSK)
7. Legislativa EU	-
8. Popis současného stavu	K vybřežování Loučné z koryta dochází při průtocích nižších než Q10. Při dosažení průtoku Q10 je zasažena obytná zástavba, která je výrazněji ohrožena až při vyšších průtocích a to zpravidla na levém břehu.
9. Popis opatření	<p>Ochrana na levém břehu v úseku nad mostem spočívá v návrhu betonové zdi těsně na břehu náhonu do pily. Zeď bude zavázána na levostranný přítok do náhonu, proběhne po hranici parcel zahrad u čp. 62 a 27 a bude pokračovat podél řeky až do prostoru asfaltové plochy (parkoviště). Od tohoto místa je možné zeď situovat dále od břehu, a to ve vzdálenosti 3 – 9 m od břehové hrany a zavázat tuto zeď do svahu pod zemědělským družstvem. Vrch zdi je navržen na kótu 292,70 m n.m. V prostoru levostranného přítoku Válovka a náhonu je navržen inundační uzávěr a plánováno osazení mobilního čerpadla. Na pravém břehu je navržena ochranná zeď od prostoru silnice kolem čp. 73 a 26 podél odlehčovacího kanálu náhonu až k jižní hranici zahrady, lomí se směrem na západ a je vedena ve vzdálenosti 6 m od břehové hrany až k náspu ČD. V prostoru pod čp. 73 na stávajícím příkopu a na západní straně ochranné zdi na stávajícím příkopu jsou navrženy inundační uzávěry. Přes cestu je navržen hliníkový hradidlový uzávěr. V úseku pod mostem od místního koupaliště až k silničnímu mostu je navržena kombinace několika protipovodňových opatření. Přímo v prostoru u koupaliště je navržena oprava stávající poškozené a nestejně vysoké podezdívky plotu na hranici koupaliště na kótu 291,00 m n.m. V prostoru od koupaliště podél sportovního hřiště je navržena betonová zeď šířky 25 cm s vrchní hranou na kótě 291,00 m n.m. ve vzdálenosti cca 6 m od břehové hrany Loučné. V prostoru u bytovek je navržen hliníkový hradidlový uzávěr. Od tohoto místa vede betonová zeď těsně po břehu až k ocelové lávce, kde navazuje na patku lávky a dále pokračuje až ke stávajícím zemním hrázkám, vrchní hrana zídek se pohybuje v rozmezí kót 291,00 – 292,00 m n.m. tak, aby navázala na výškovou úroveň zemních hrázek. Zhruba od prostoru garáží je navrženo dorovnání stávajících hrázek na úroveň 292,00 m n.m. až k navrženému inundačnímu uzávěru délky 7,3 m na starém náhonu z pily. Podél tohoto náhonu je navržena betonová zeď, která bude zavázána k silničnímu mostu přes Loučnou. Ochrana ČOV se provede ve stávající trase oplocení, kde je navržena betonová zeď s vrchní hranou na kótě 291,00 m n.m.</p>
10. Lokalizace vlivu opatření	
10a Dílčí povodí	Část dílčího povodí
10b OsVPR	HSL 17-01 Loučná
10c Obec	Cerekvice nad Loučnou (577936)
10d ID vodního útvaru	-
11. Přínosy opatření	Snížení povodňových rizik
12. Stav implementace	
13. Převzato z předchozího cyklu	ANO
14. Harmonogram	
14a Územní řízení [měsíc/rok]	
14b Stavební řízení [měsíc/rok]	
14c Zahájení realizace [měsíc/rok]	
14d Ukončení realizace [měsíc/rok]	
15. Priorita opatření	2
16a Náklady investiční [tis. Kč]	35450
16b Náklady provozní [tis. Kč/rok]	

16c Financování z fondů EU	
17. Ekonomická efektivita	
18. Hlavní organizace	obec
19. Doplnující informace	Stav přípravy: DUR.
20. Odkaz na další informace	Protipovodňová opatření na řece Loučná v Cerekvici nad Loučnou
21. Přehledná mapa lokalizace strukturálního opatření	



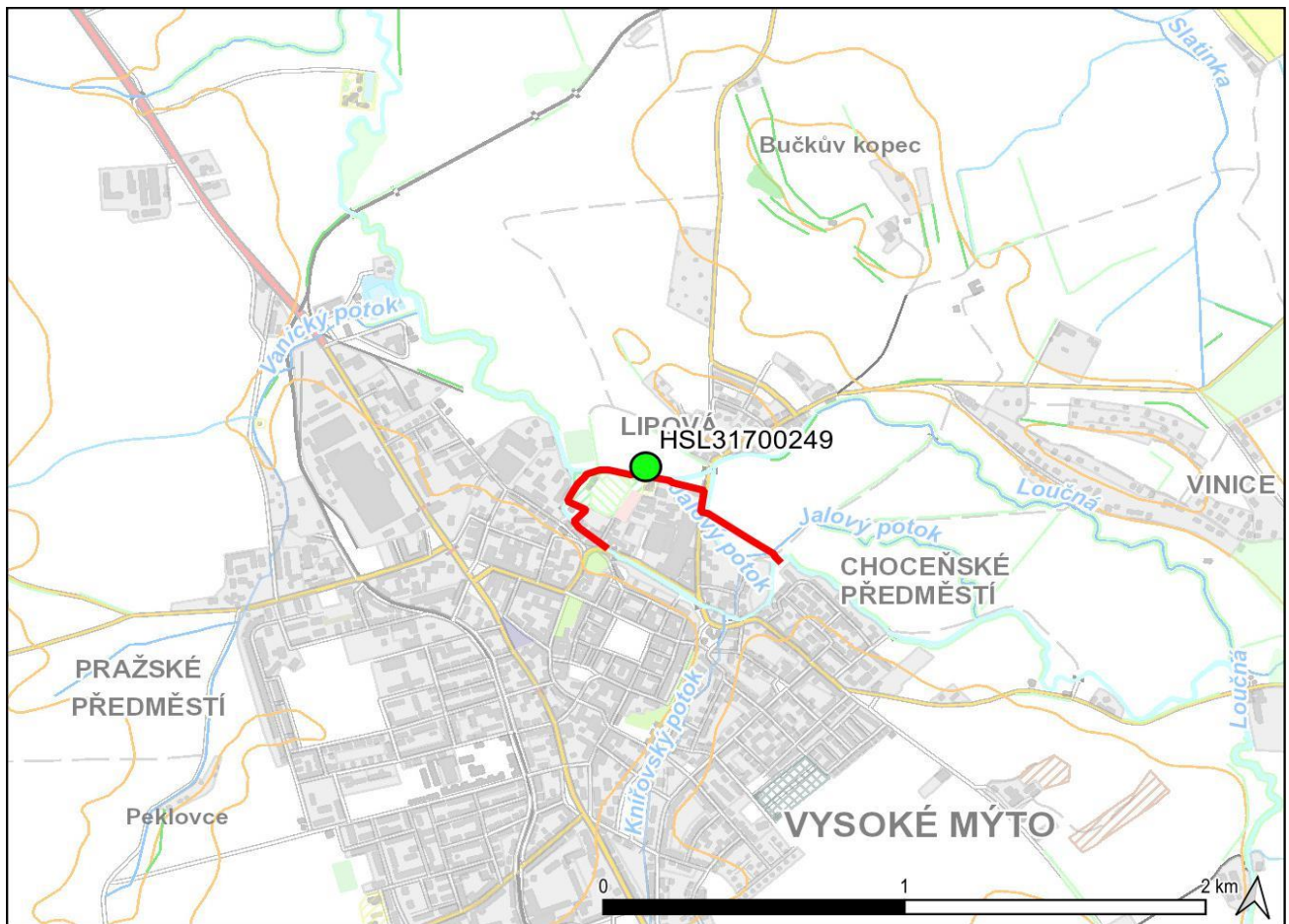
List opatření

1. Specifický název opatření	Loučná, Litomyšl, zvýšení protipovodňové ochrany města
2. ID opatření	HSL31700226
3. Typ listu opatření	K
4. Aspekt zvládnání pov. rizik	Ochrana 2.3.2
5. Typ opatření	S
6. Lokalizace opatření	
6a Dílčí povodí	Část dílčího povodí
6b OsVPR	HSL 17-01 Loučná
6c Obec (kód obce dle ČSÚ)	Litomyšl (578347)
6d ID vodního útvaru	HSL_0870
6e Souřadnice opatření	X = -611325, Y = -1083568 (S-JTSK)
7. Legislativa EU	-
8. Popis současného stavu	V současné době koryto Loučné v Litomyšli není zajištěno proti vybřežení velkých vod v celém úseku, v určitých úsecích dochází k vybřežení i při průtoku N-letých vod vyšších četností.
9. Popis opatření	V úseku nad silničním mostem (silnice č. I/35) je PPO vedena po obou březích řeky Loučné mezi ulicemi Benátská a Partyzánská. V úseku podél ulic Vodní Valy se jedná o navýšení PB nábřežní zdi o 0,0 - 0,25 m v úseku dlouhém cca 163 m. Dále je navržena protipovodňová zeď na PB kolem objektu restaurace U Medvěda. Na levém břehu je navržena liniová ochrana areálu Stavebnin. V ř. km 62,00 je navržena rekonstrukce mostku, který bude mít demontovatelnou mostovku. V úseku mezi ř. km 61,1 až 61,8 je pak na pravém břehu navržena lokální ochrana 2 objektů a na levém břehu 1 objektu. Ochrana města je navržena na úroveň nejnižšího bodu pravé břehové hrany koryta Loučná v ulici Bernardka (pravý břeh řeky kolem sídliště Komenského náměstí). Tomu odpovídá průtok 37 m ³ /s (cca Q50). Součástí je i rekonstrukce hráze protipovodňové nádrže bez trvalého nadržení spočívá ve změně parametrů levé části hráze a bezpečnostního přelivu. Přelivná hrana hráze bude zvednuta na kótu 358,50 m n.m. Navržený bezpečnostní přeliv tvoří ŽB přelivný práh dlouhý 15,8 m. Průřezové rozměry prahu jsou 0,3 x 1,7 m (šířka x výška). Tento práh bude vetknut do ŽB kotvícího bloku. Při zachycení povodňových průtoků nebude nutná jakákoliv manipulace na vodním díle. Kóta koruny hráze je 359,20 m n.m. a kóta maximální hladiny 358,48 m n.m.
10. Lokalizace vlivu opatření	
10a Dílčí povodí	Část dílčího povodí
10b OsVPR	HSL 17-01 Loučná
10c Obec	Litomyšl (578347)
10d ID vodního útvaru	-
11. Přínosy opatření	Snížení povodňových rizik
12. Stav implementace	
13. Převzato z předchozího cyklu	ANO
14. Harmonogram	
14a Územní řízení [měsíc/rok]	
14b Stavební řízení [měsíc/rok]	
14c Zahájení realizace [měsíc/rok]	
14d Ukončení realizace [měsíc/rok]	
15. Priorita opatření	1
16a Náklady investiční [tis. Kč]	31840
16b Náklady provozní [tis. Kč/rok]	
16c Financování z fondů EU	
17. Ekonomická efektivita	
18. Hlavní organizace	obec
19. Doplnující informace	stav přípravy - začátek cyklu: Přípravná fáze: studie/návrh stav přípravy - konec cyklu: Přípravná fáze: výkup pozemků
20. Odkaz na další informace	
21. Přehledná mapa lokalizace strukturálního opatření	



List opatření

1. Specifický název opatření	Vysoké Mýto - Protipovodňová ochrana na Loučné
2. ID opatření	HSL31700249
3. Typ listu opatření	K
4. Aspekt zvládnání pov. rizik	Ochrana 2.3.2
5. Typ opatření	S
6. Lokalizace opatření	
6a Dílčí povodí	Část dílčího povodí
6b OsVPR	HSL 17-01 Loučná
6c Obec (kód obce dle ČSÚ)	Vysoké Mýto (581186)
6d ID vodního útvaru	HSL_0920
6e Souřadnice opatření	X = -620942, Y = -1072741 (S-JTSK)
7. Legislativa EU	-
8. Popis současného stavu	Při průtoku Q5 vyběžuje Loučná z koryta. Při průtoku Q20 dochází k postupnému zaplavení rozsáhlého území na levém břehu nad i pod silničním mostem. Při Q100 je zaplaven prakticky celý areál Karosa, sportoviště u stadionu a zástavba podél ulice Korábová a Fibichova.
9. Popis opatření	Navržená protipovodňová bariéra je ve svém počátku vedena od objektu MVE ulicí B. Korábové podél Mlýnského potoka. V tomto úseku (0,00 - 120,48; počítáno od MVE dle PD) je na LB a PB navrženo mobilní hliníkové hrazení v podobě hradidel tl. 0,1 m ukládané mezi sloupky. Hrazení bude převýšené 0,5 m nad Q100 o celkové délce 237 m včetně hrazení přes Choceňskou ulici. Dále je bariéra vedena podél sportovních areálů umístěných mezi vyústěním Mlýnského potoka do Loučné a samotnou Loučnou a dále pokračuje ulicí U Stadiónu směrem k ulici Choceňská. V tomto úseku (120,48 - 532,52) je navržena betonová stěna s bezpečnostním převýšením 0,5 m nad Q100 o celkové délce 746,61 m. V podobě 17 m dlouhého úseku se navýší stávající opěrná zeď a dále se jedná o novou železobetonovou úhelníkovou zeď s návodním ozubem. Přes Choceňskou ulici bariéra pokračuje zemědělským pozemkem ve formě hráze směrem ke svému zavázání za dvojicí náhonů (Mlýnský potok a náhon z Mlýnského potoka). Celková délka zemní homogenní hrázky je 266,56 m, která je převýšena o 0,5 m nad Q100. Šířka koruny hráze je navržena 2,0 m se sklony návodního i vzdušného líce 1:2,5. V daném úseku hráze (890,71 - 1157,27) bude proveden sběrný příkop. Zemník pro hráz byl vytipován v lokalitě cihelny ve Vysokém Mýtě. V rámci PD jsou dále navrženy tři tabulové ocelové tabule na Mlýnském potoce či jeho náhonu.
10. Lokalizace vlivu opatření	
10a Dílčí povodí	Část dílčího povodí
10b OsVPR	HSL 17-01 Loučná
10c Obec	Vysoké Mýto (581186)
10d ID vodního útvaru	-
11. Přínosy opatření	Snížení povodňových rizik
12. Stav implementace	
13. Převzato z předchozího cyklu	ANO
14. Harmonogram	
14a Územní řízení [měsíc/rok]	
14b Stavební řízení [měsíc/rok]	
14c Zahájení realizace [měsíc/rok]	
14d Ukončení realizace [měsíc/rok]	
15. Priorita opatření	2
16a Náklady investiční [tis. Kč]	66870
16b Náklady provozní [tis. Kč/rok]	
16c Financování z fondů EU	
17. Ekonomická efektivita	
18. Hlavní organizace	obec
19. Doplnující informace	stav přípravy - investiční záměr (DSP)
20. Odkaz na další informace	
21. Přehledná mapa lokalizace strukturálního opatření	



List opatření

1. Specifický název opatření	Soubor přírodně blízkých protipovodňových opatření na vodním toku Loučná
2. ID opatření	HSL31700272
3. Typ listu opatření	K
4. Aspekt zvládnání pov. rizik	Ochrana 2.3.2
5. Typ opatření	S
6. Lokalizace opatření	
6a Dílčí povodí	Část dílčího povodí
6b OsVPR	HSL 17-01 Loučná
6c Obec (kód obce dle ČSÚ)	Dašice (574899), Lány u Dašic (572845), Moravany (575399), Sezemice (575640), Slepotice (575658)
6d ID vodního útvaru	HSL_0920
6e Souřadnice opatření	X = -635460, Y = -1064156
7. Legislativa EU	-
8. Popis současného stavu	V přirozených úsecích Loučné dobře funguje inundace a přirozená retence vod. V území se nachází půdy vhodné k infiltraci. Naopak v úseku s historickou regulací je koryto v extravilánu upraveno až na Q20, čímž dochází k urychlení odtoku.
9. Popis opatření	<p>V přirozených úsecích Loučné velice dobře funguje inundace a přirozená retence vod. To se ukázalo v roce 2020, kdy během vlhčích period probíhaly opakovaně rozlivy do nivy. Loučná je významný přítok Labe, které je pak dále také OsVPR. Z tohoto důvodu vidíme jako důležité využití retence v nivě podél Loučné v celém úseku od Čeradic až k Labi. Konceptně je možno identifikovat tři stěžejní body:</p> <ol style="list-style-type: none"> 1) zachovat a podpořit přirozené úseky Loučné a jejich přítoků a zamezit jakémukoliv zmenšování inundačních prostor 2) podpořit rozliv podél upravených úseků Loučné, tj. provést revitalizaci koryta a nivy. V maximální možné míře nivu zdrsnit pro zpomalení odtoku. 3) Plně podporujeme navrženou revitalizaci pod Zámrskem a s její přípravou jsme připraveni pomoci. <p>Pro naplnění výše uvedených opatření (cílů) by měly být v první fázi zpracovány koncepční materiály a investiční záměry pro jednotlivé lokality.</p>
10. Lokalizace vlivu opatření	
10a Dílčí povodí	Část dílčího povodí
10b OsVPR	HSL 17-01 Loučná
10c Obec	Dašice (574899), Lány u Dašic (572845), Moravany (575399), Sezemice (575640), Slepotice (575658)
10d ID vodního útvaru	-
11. Přínosy opatření	Snížení povodňových rizik
12. Stav implementace	
13. Převzato z předchozího cyklu	NE
14. Harmonogram	
14a Územní řízení [měsíc/rok]	
14b Stavební řízení [měsíc/rok]	
14c Zahájení realizace [měsíc/rok]	
14d Ukončení realizace [měsíc/rok]	
15. Priorita opatření	2
16a Náklady investiční [tis. Kč]	
16b Náklady provozní [tis. Kč/rok]	
16c Financování z fondů EU	
17. Ekonomická efektivita	
18. Hlavní organizace	Institut environmentálních výzkumů a aplikací, z.ú.
19. Doplňující informace	
20. Odkaz na další informace	
21. Přehledná mapa lokalizace strukturálního opatření	

