

# List opatření

1. Specifický název opatření	Pořízení/změna územního plánu (definování nezastavitelných ploch a ploch s omezeným využitím) pro OsVPR HSL 02-01 Labe
2. ID opatření	HSL31700002
3. Typ listu opatření	O
4. Aspekt zvládnání pov. rizik	Prevence 1.1.1
5. Typ opatření	-
6. Lokalizace opatření	
6a Dílčí povodí	Část dílčího povodí
6b OsVPR	Celý úsek HSL 02-01 Labe
6c Obec (kód obce dle ČSÚ)	Všechny obce v OsVPR
6d ID vodního útvaru	-
6e Souřadnice opatření	-
7. Legislativa EU	2007/60/ES
8. Popis současného stavu	V oblasti s významným povodňovým rizikem HSL 02-01 Labe se nacházejí následující obce: Bílá Třemešná (579068), Dvůr Králové nad Labem (579203), Heřmanice (574040), Hořenice (547531), Hradec Králové (569810), Jaroměř (574121), Kuks (579416), Rasošky (574376), Skalice (570800), Smiřice (570877), Stanovice (548812), které na svém správním území mají plochy s povodňovým ohrožením případně plochy s nepřijatelným povodňovým rizikem.
9. Popis opatření	Obce v oblasti s významným povodňovým rizikem bez platných územních plánů obcí si pořídí územní plány v souladu s § 43 a dále zákona č. 183/2006 Sb., do kterých zapracují požadavky na snižování nepřijatelného povodňového rizika podle výstupů map povodňových nebezpečí a map povodňových rizik. Obce v oblasti s významným povodňovým rizikem s platnými územními plány obcí pořídí změnu územních plánů, do kterých zapracují požadavky na snižování nepřijatelného povodňového rizika z výstupů map povodňových rizik. Obce s platným územním plánem: Bílá Třemešná, Dvůr Králové nad Labem, Heřmanice, Hořenice, Hradec Králové, Jaroměř, Kuks, Rasošky, Skalice, Smiřice, Stanovice. Obce bez platného územního plánu:
10. Lokalizace vlivu opatření	
10a Dílčí povodí	Část dílčího povodí
10b OsVPR	Celý úsek HSL 02-01 Labe
10c Obec	Všechny obce v OsVPR
10d ID vodního útvaru	-
11. Přínosy opatření	Snižování povodňových rizik
12. Stav implementace	-
13. Převzato z předchozího cyklu	ANO
14. Harmonogram	
14a Územní řízení [měsíc/rok]	-
14b Stavební řízení [měsíc/rok]	-
14c Zahájení realizace [měsíc/rok]	-
14d Ukončení realizace [měsíc/rok]	-
15. Priorita opatření	-
16a Náklady investiční [tis. Kč]	-
16b Náklady provozní [tis. Kč/rok]	-
16c Financování z fondů EU	-
17. Ekonomická efektivita	-
18. Hlavní organizace	Obec
19. Doplnující informace	-
20. Odkaz na další informace	Limity využití území
21. Přehledná mapa lokalizace strukturálního opatření	

# List opatření

1. Specifický název opatření	Využití výstupů map povodňového rizika (povodňové ohrožení, plochy v riziku) jako limitu v územním plánování a řízení pro OsVPR HSL 02-01 Labe
2. ID opatření	HSL31700032
3. Typ listu opatření	O
4. Aspekt zvládnání pov. rizik	Prevence 1.1.2
5. Typ opatření	-
6. Lokalizace opatření	
6a Dílčí povodí	Část dílčího povodí
6b OsVPR	Celý úsek HSL 02-01 Labe
6c Obec (kód obce dle ČSÚ)	Všechny obce v OsVPR
6d ID vodního útvaru	-
6e Souřadnice opatření	-
7. Legislativa EU	2007/60/ES
8. Popis současného stavu	V oblasti s významným povodňovým rizikem HSL 02-01 Labe se nacházejí následující obce: Bílá Třemešná (579068), Dvůr Králové nad Labem (579203), Heřmanice (574040), Hořenice (547531), Hradec Králové (569810), Jaroměř (574121), Kuks (579416), Rasošky (574376), Skalice (570800), Smiřice (570877), Stanovice (548812), které na svém správním území mají plochy s povodňovým ohrožením případně plochy s nepřijatelným povodňovým rizikem.
9. Popis opatření	Zohledňovat principy povodňové prevence v územně plánovací dokumentaci (ÚPD) obcí a při správních řízeních, zejména nevytvářet nové plochy v nepřijatelném riziku, nezvyšovat hodnoty majetku v plochách v nepřijatelném riziku a případně změnit užívání území, vedoucí ke snížení rozsahu ploch v nepřijatelném riziku. Postupně realizovat konkrétní opatření pro snížení rozlivů v zastavěném území obcí, při využití navrhovaných opatření z plánů dílčích povodí, krajských koncepcí povodňové ochrany a ostatních dostupných materiálů.
10. Lokalizace vlivu opatření	
10a Dílčí povodí	Část dílčího povodí
10b OsVPR	Celý úsek HSL 02-01 Labe
10c Obec	Všechny obce v OsVPR
10d ID vodního útvaru	-
11. Přínosy opatření	Snížení povodňových rizik
12. Stav implementace	-
13. Převzato z předchozího cyklu	ANO
14. Harmonogram	
14a Územní řízení [měsíc/rok]	-
14b Stavební řízení [měsíc/rok]	-
14c Zahájení realizace [měsíc/rok]	-
14d Ukončení realizace [měsíc/rok]	-
15. Priorita opatření	-
16a Náklady investiční [tis. Kč]	-
16b Náklady provozní [tis. Kč/rok]	-
16c Financování z fondů EU	-
17. Ekonomická efektivita	-
18. Hlavní organizace	Obec
19. Doplnující informace	-
20. Odkaz na další informace	Limity využití území
21. Přehledná mapa lokalizace strukturálního opatření	

# List opatření

1. Specifický název opatření	Vytvoření/aktualizace povodňového plánu územních celků (včetně digitální podoby)
2. ID opatření	HSL31700062
3. Typ listu opatření	O
4. Aspekt zvládnání pov. rizik	Připravenost 3.2.1
5. Typ opatření	-
6. Lokalizace opatření	
6a Dílčí povodí	Část dílčího povodí
6b OsVPR	Celý úsek HSL 02-01 Labe
6c Obec (kód obce dle ČSÚ)	Všechny obce v OsVPR
6d ID vodního útvaru	-
6e Souřadnice opatření	-
7. Legislativa EU	2007/60/ES
8. Popis současného stavu	V oblasti s významným povodňovým rizikem HSL 02-01 Labe se nacházejí následující obce: Bílá Třemešná (579068), Dvůr Králové nad Labem (579203), Heřmanice (574040), Hořenice (547531), Hradec Králové (569810), Jaroměř (574121), Kuks (579416), Rasošky (574376), Skalice (570800), Smiřice (570877), Stanovice (548812), které na svém správním území mají plochy s povodňovým ohrožením případně plochy s nepřijatelným povodňovým rizikem.
9. Popis opatření	Územní celky v oblasti s významným povodňovým rizikem bez povodňových plánů si pořídí povodňové plány dle požadavků § 71 zákona č. 254/2001 Sb., které budou respektovat výstupy map povodňových nebezpečí a map povodňových rizik. Obce a vyšší správní celky v oblasti s významným povodňovým rizikem s povodňovými plány během každoroční aktualizace podle §71 zákona č. 254/2001 Sb. zapracují výstupy map povodňových nebezpečí a map povodňových rizik. Obce a vyšší správní celky v oblasti s významným povodňovým rizikem každoročně budou prověřovat aktuálnost povodňových plánů podle §71 odst. 6 zákona č. 254/2001 Sb. Obce s povodňovým plánem: Bílá Třemešná, Dvůr Králové nad Labem, Heřmanice, Hořenice, Hradec Králové, Jaroměř, Kuks, Rasošky, Skalice, Smiřice, Stanovice, Královéhradecký kraj, ORP Hradec Králové, ORP Dvůr Králové nad Labem, ORP Jaroměř. Obce bez povodňového plánu:
10. Lokalizace vlivu opatření	
10a Dílčí povodí	Část dílčího povodí
10b OsVPR	Celý úsek HSL 02-01 Labe
10c Obec	Všechny obce v OsVPR
10d ID vodního útvaru	-
11. Přínosy opatření	Snížení povodňových rizik
12. Stav implementace	-
13. Převzato z předchozího cyklu	ANO
14. Harmonogram	
14a Územní řízení [měsíc/rok]	-
14b Stavební řízení [měsíc/rok]	-
14c Zahájení realizace [měsíc/rok]	-
14d Ukončení realizace [měsíc/rok]	-
15. Priorita opatření	-
16a Náklady investiční [tis. Kč]	-
16b Náklady provozní [tis. Kč/rok]	-
16c Financování z fondů EU	-
17. Ekonomická efektivita	-
18. Hlavní organizace	Obec, ORP, Kraj
19. Doplnující informace	-
20. Odkaz na další informace	-
21. Přehledná mapa lokalizace strukturálního opatření	

# List opatření

1. Specifický název opatření	Vytvoření/aktualizace povodňových plánů nemovitostí
2. ID opatření	HSL31700092
3. Typ listu opatření	O
4. Aspekt zvládnání pov. rizik	Připravenost 3.2.2
5. Typ opatření	-
6. Lokalizace opatření	
6a Dílčí povodí	Část dílčího povodí
6b OsVPR	Celý úsek HSL 02-01 Labe
6c Obec (kód obce dle ČSÚ)	Všechny obce v OsVPR
6d ID vodního útvaru	-
6e Souřadnice opatření	-
7. Legislativa EU	2007/60/ES
8. Popis současného stavu	V oblasti s významným povodňovým rizikem HSL 02-01 Labe se nacházejí následující obce: Bílá Třemešná (579068), Dvůr Králové nad Labem (579203), Heřmanice (574040), Hořenice (547531), Hradec Králové (569810), Jaroměř (574121), Kuks (579416), Rasošky (574376), Skalice (570800), Smiřice (570877), Stanovice (548812), které na svém správním území mohou mít objekty, které se nacházejí v oblastech s povodňovým ohrožením případně s nepřijatelným povodňovým rizikem.
9. Popis opatření	Pro stavby případně pozemky s činnostmi zhoršující průběh nebo následky povodně, které se nacházejí v oblastech s významným povodňovým rizikem, zpracují jejich vlastníci povodňové plány pro svou potřebu a pro součinnost s povodňovými orgány obcí podle §71 odst. 4 zákona č. 254/2001 Sb.
10. Lokalizace vlivu opatření	
10a Dílčí povodí	Část dílčího povodí
10b OsVPR	Celý úsek HSL 02-01 Labe
10c Obec	Všechny obce v OsVPR
10d ID vodního útvaru	-
11. Přínosy opatření	Snížení povodňových rizik
12. Stav implementace	-
13. Převzato z předchozího cyklu	ANO
14. Harmonogram	
14a Územní řízení [měsíc/rok]	-
14b Stavební řízení [měsíc/rok]	-
14c Zahájení realizace [měsíc/rok]	-
14d Ukončení realizace [měsíc/rok]	-
15. Priorita opatření	-
16a Náklady investiční [tis. Kč]	-
16b Náklady provozní [tis. Kč/rok]	-
16c Financování z fondů EU	-
17. Ekonomická efektivita	-
18. Hlavní organizace	Vlastníci nemovitostí
19. Doplnující informace	-
20. Odkaz na další informace	-
21. Přehledná mapa lokalizace strukturálního opatření	

# List opatření

1. Specifický název opatření	Opatření k adaptaci ohrožených objektů a aktivit (zvýšení odolnosti) a ke snížení nepříznivých účinků povodní na budovy, veřejné sítě aj
2. ID opatření	HSL31700121
3. Typ listu opatření	O
4. Aspekt zvládnání pov. rizik	Prevence 1.3.1
5. Typ opatření	I
6. Lokalizace opatření	
6a Dílčí povodí	Dílčí povodí Horního a středního Labe
6b OsVPR	Všechny OsVPR
6c Obec (kód obce dle ČSÚ)	Všechny obce v OsVPR
6d ID vodního útvaru	-
6e Souřadnice opatření	-
7. Legislativa EU	-
8. Popis současného stavu	Stavby v povodňovém riziku
9. Popis opatření	Zvyšování odolnosti budov a dalších staveb (technické normy) U stávajících staveb, které se nacházejí v plochách s povodňovým rizikem, zvýšit jejich odolnost při zaplavení objektu (změnou dokončené stavby a/nebo údržbou stavby), za účelem snížení povodňových škod.
10. Lokalizace vlivu opatření	
10a Dílčí povodí	Část dílčího povodí
10b OsVPR	Všechny OsVPR
10c Obec	-
10d ID vodního útvaru	-
11. Přínosy opatření	Snížení rizika, snížení povodňových škod, zamezení ztrát na životech, apod.
12. Stav implementace	-
13. Převzato z předchozího cyklu	ANO
14. Harmonogram	
14a Územní řízení [měsíc/rok]	-
14b Stavební řízení [měsíc/rok]	-
14c Zahájení realizace [měsíc/rok]	-
14d Ukončení realizace [měsíc/rok]	-
15. Priorita opatření	-
16a Náklady investiční [tis. Kč]	-
16b Náklady provozní [tis. Kč/rok]	-
16c Financování z fondů EU	-
17. Ekonomická efektivita	-
18. Hlavní organizace	majitel objektu
19. Doplnující informace	-
20. Odkaz na další informace	-
21. Přehledná mapa lokalizace strukturálního opatření	

# List opatření

1. Specifický název opatření	Individuální PPO vlastníků nemovitostí
2. ID opatření	HSL31700122
3. Typ listu opatření	O
4. Aspekt zvládnání pov. rizik	Prevence 1.3.2
5. Typ opatření	I
6. Lokalizace opatření	
6a Dílčí povodí	Dílčí povodí Horního a středního Labe
6b OsVPR	Všechny OsVPR
6c Obec (kód obce dle ČSÚ)	Všechny obce v OsVPR
6d ID vodního útvaru	-
6e Souřadnice opatření	-
7. Legislativa EU	-
8. Popis současného stavu	Stavby v povodňovém riziku
9. Popis opatření	Individuální PPO vlastníků nemovitostí Výstavba lokálních protipovodňových opatření. Zamezení vniknutí vody do objektů, zajištění majetku, zajištění volně odplavitelných předmětů, odvodnění pozemku po průchodu povodně, apod.
10. Lokalizace vlivu opatření	
10a Dílčí povodí	Část dílčího povodí
10b OsVPR	Všechny OsVPR
10c Obec	-
10d ID vodního útvaru	-
11. Přínosy opatření	Snížení rizika, snížení povodňových škod, zamezení ztrát na životech, snížení havarijního znečištění povrchových vod, apod.
12. Stav implementace	-
13. Převzato z předchozího cyklu	ANO
14. Harmonogram	
14a Územní řízení [měsíc/rok]	-
14b Stavební řízení [měsíc/rok]	-
14c Zahájení realizace [měsíc/rok]	-
14d Ukončení realizace [měsíc/rok]	-
15. Priorita opatření	-
16a Náklady investiční [tis. Kč]	-
16b Náklady provozní [tis. Kč/rok]	-
16c Financování z fondů EU	-
17. Ekonomická efektivita	-
18. Hlavní organizace	majitel objektu
19. Doplnující informace	-
20. Odkaz na další informace	-
21. Přehledná mapa lokalizace strukturálního opatření	

# List opatření

1. Specifický název opatření	Opatření ke zlepšení hlásné a předpovědní služby (hlásné profily, limity SPA, LVS, VISO)
2. ID opatření	HSL31700124
3. Typ listu opatření	O
4. Aspekt zvládnání pov. rizik	Připravenost 3.1.1
5. Typ opatření	I
6. Lokalizace opatření	
6a Dílčí povodí	Část dílčího povodí
6b OsVPR	Celý úsek HSL 02-01 Labe
6c Obec (kód obce dle ČSÚ)	Všechny obce v OsVPR
6d ID vodního útvaru	-
6e Souřadnice opatření	-
7. Legislativa EU	-
8. Popis současného stavu	V oblasti s významným povodňovým rizikem HSL 02-01 Labe se nacházejí následující obce: Bílá Třemešná (579068), Dvůr Králové nad Labem (579203), Heřmanice (574040), Hořenice (547531), Hradec Králové (569810), Jaroměř (574121), Kuks (579416), Rasošky (574376), Skalice (570800), Smiřice (570877), Stanovice (548812), které na svém správním území mají plochy s povodňovým ohrožením případně plochy s nepřijatelným povodňovým rizikem.
9. Popis opatření	<p>Navrhuje se revize a doplnění sítě hlásných profilů a limitů pro vyhlásování SPA.</p> <p>Navrhuje se modernizace současných srážkoměrných a vodoměrných stanic s automatickým přenosem. Navrhuje se zřízení nových stanic pro monitorování s automatickým přenosem vodních stavů, průtoků na vodních tocích případně srážek v povodí a stavů na vodních dílech, které by vedlo ke zkvalitnění předpovědní a hlásné povodňové služby.</p> <p>Navrhuje se vybudování/rekonstrukce lokálních výstražných, varovných a vyznamovací systémů. Základním principem LVS je informovat obyvatele dostatečně včas (předpověď) aby byli připraveni na povodňovou událost. Při návrhu LVS je nutné v plné míře využít a implementovat stávající stanice v povodí nad chráněnou lokalitou.</p>
10. Lokalizace vlivu opatření	
10a Dílčí povodí	Část dílčího povodí
10b OsVPR	Celý úsek HSL 02-01 Labe
10c Obec	-
10d ID vodního útvaru	-
11. Přínosy opatření	zkvalitnění prognóz, včasné varování, zamezení ztrát na životech, apod.
12. Stav implementace	-
13. Převzato z předchozího cyklu	ANO
14. Harmonogram	
14a Územní řízení [měsíc/rok]	-
14b Stavební řízení [měsíc/rok]	-
14c Zahájení realizace [měsíc/rok]	-
14d Ukončení realizace [měsíc/rok]	-
15. Priorita opatření	-
16a Náklady investiční [tis. Kč]	-
16b Náklady provozní [tis. Kč/rok]	-
16c Financování z fondů EU	-
17. Ekonomická efektivita	-
18. Hlavní organizace	obce, státní podniky Povodí, ČHMÚ
19. Doplnující informace	Při návrhu či revizi výše uvedených systémů je povinné se řídit dle aktualizovaných metodik a příruček (08/2014) příjemců podpory v plánované oblasti podpory 1.4 Omezování rizika povodní - zlepšení systému povodňové služby a preventivní protipovodňové ochrany v novém programovém období 2014 - 2020.
20. Odkaz na další informace	www.povis.cz Metodický pokyn odboru ochrany vod MŽP č. 9/2011 k zabezpečení hlásné a předpovědní povodňové služby (Věstník MŽP č. 12/2011)

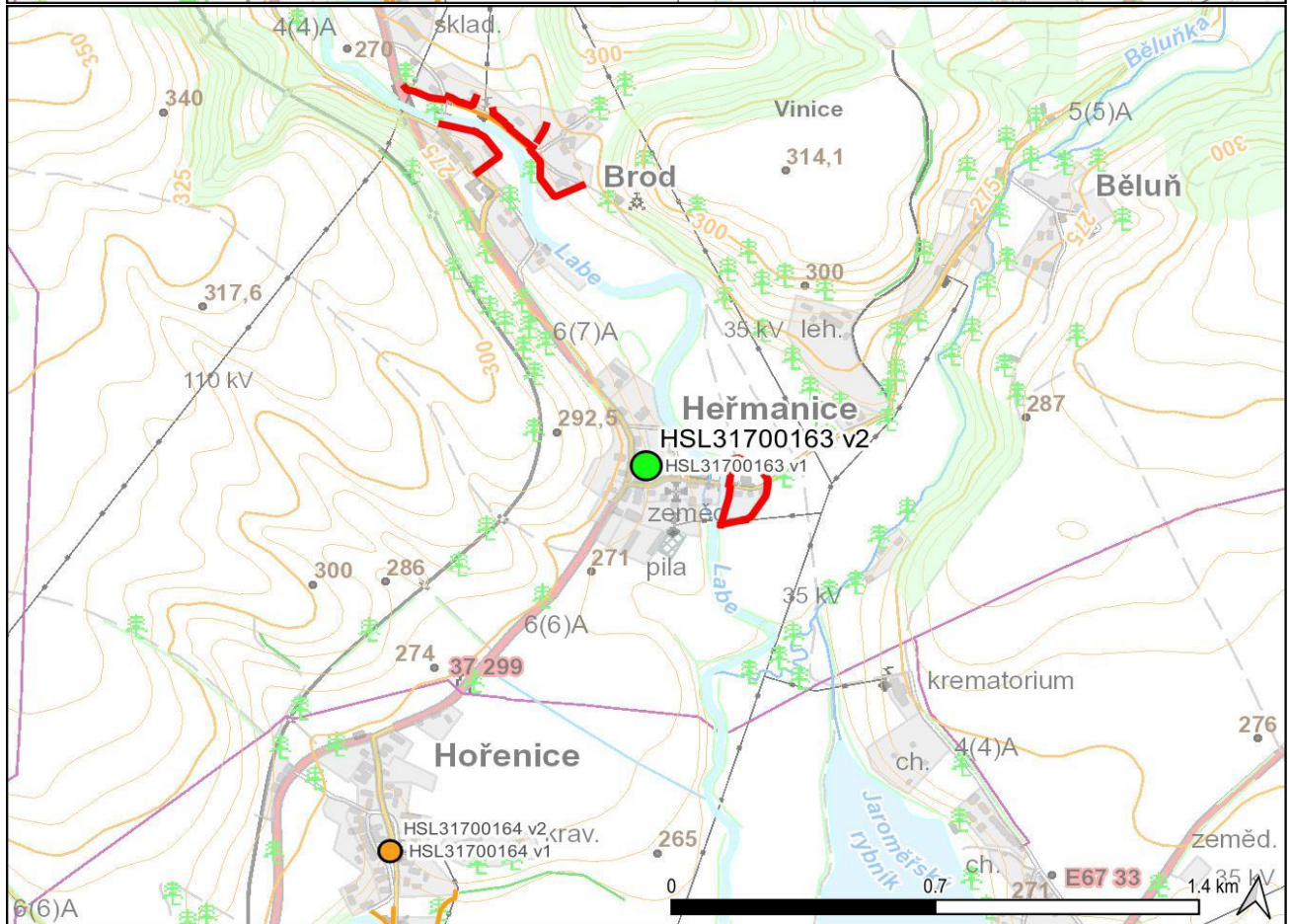
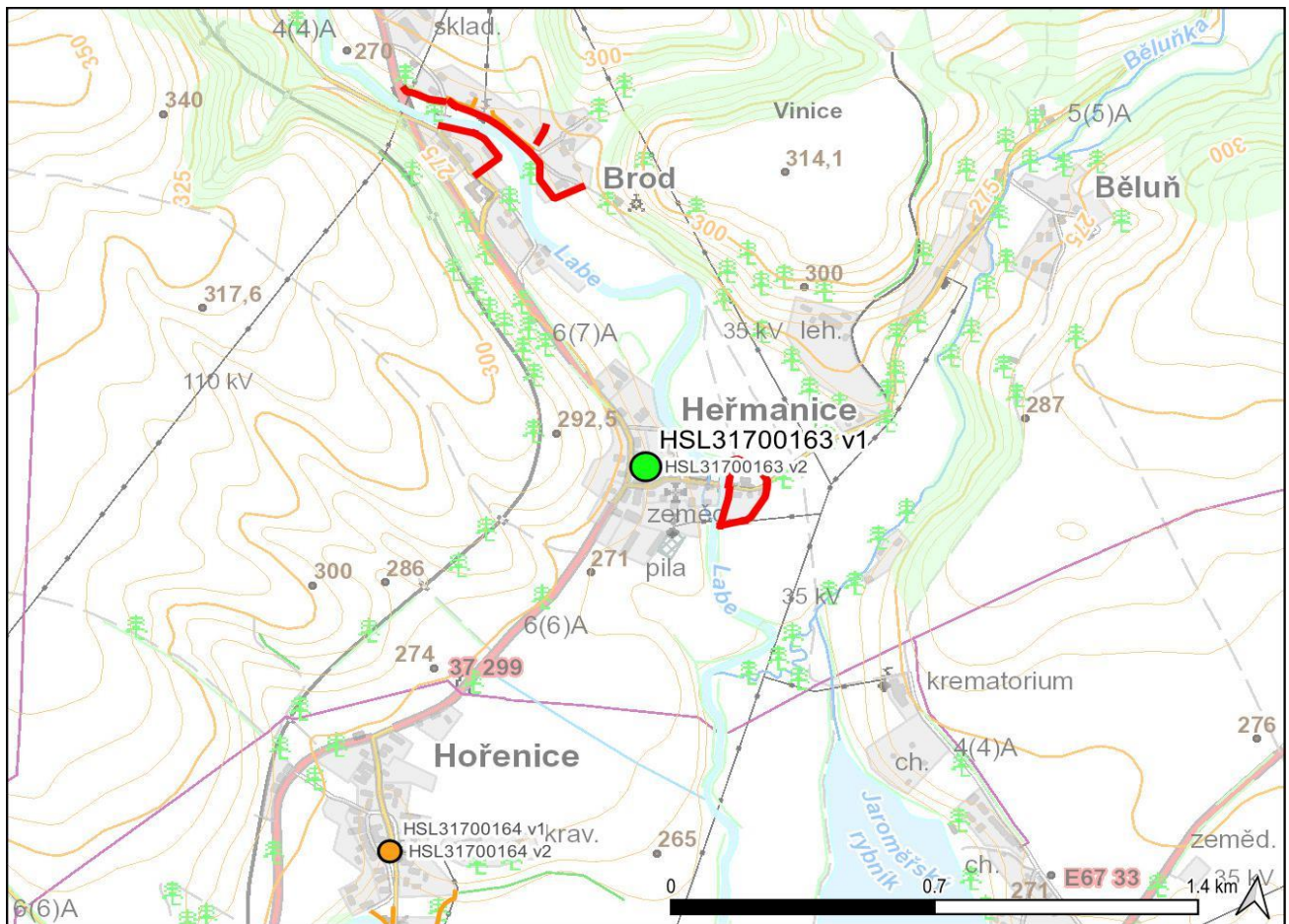
21. Přehledná mapa lokalizace  
strukturálního opatření





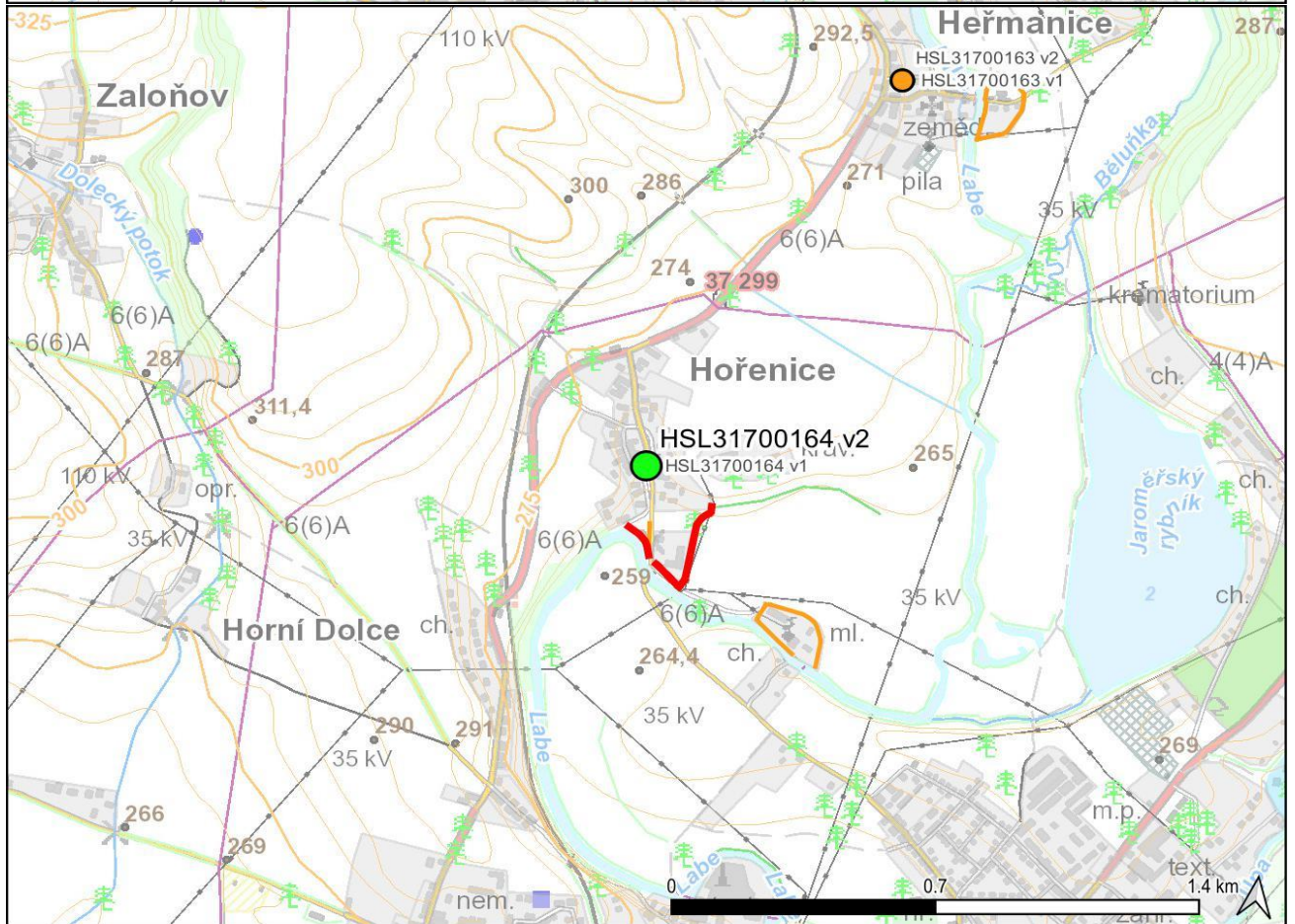
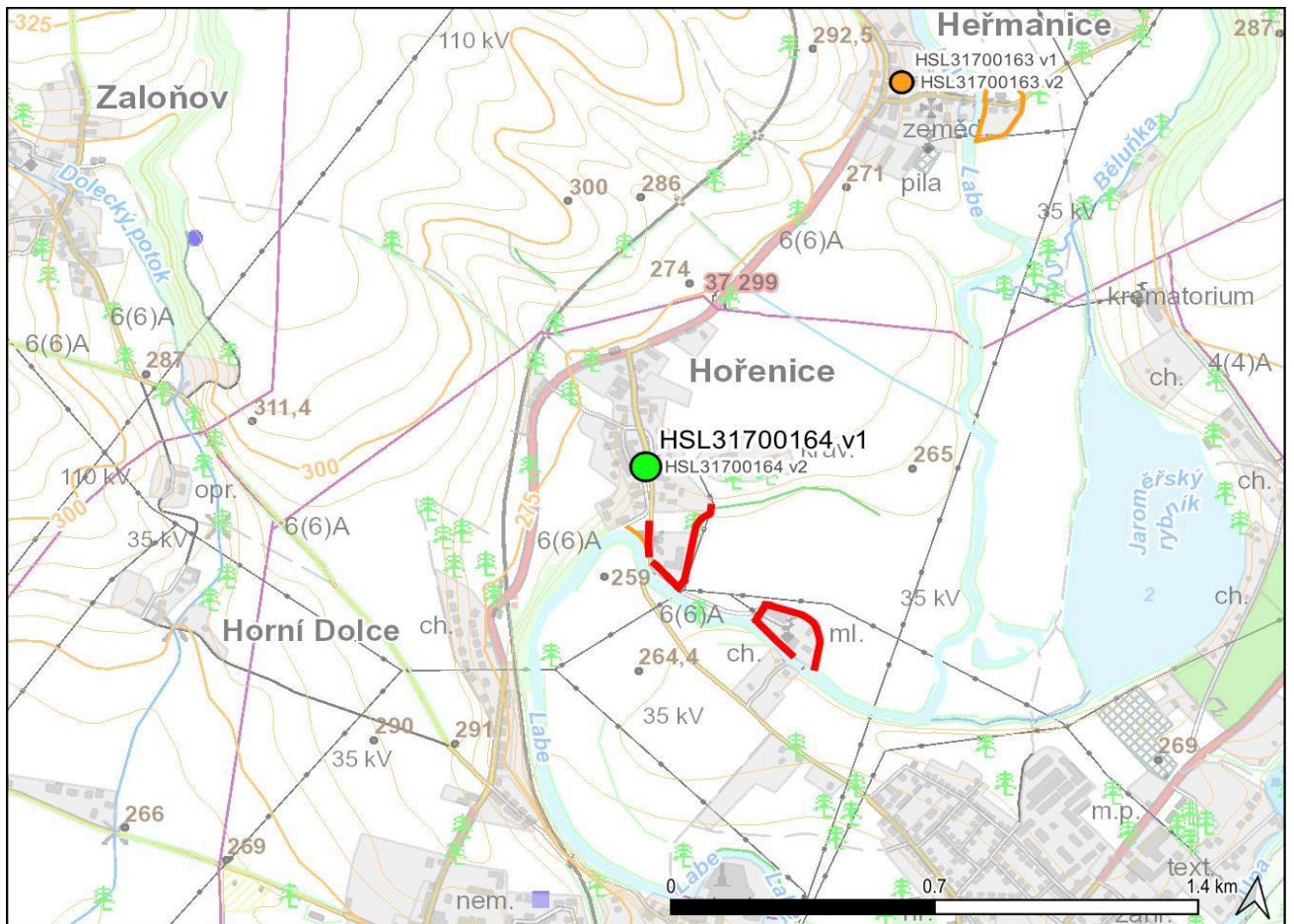
# List opatření

1. Specifický název opatření	Protipovodňová ochrana obce Heřmanice
2. ID opatření	HSL31700163
3. Typ listu opatření	K
4. Aspekt zvládání pov. rizik	Ochrana 2.3.2
5. Typ opatření	S
6. Lokalizace opatření	
6a Dílčí povodí	Část dílčího povodí
6b OsVPR	HSL 02-01 Labe
6c Obec (kód obce dle ČSÚ)	Heřmanice (574040)
6d ID vodního útvaru	HSL_0310
6e Souřadnice opatření	X = -632738, Y = -1024286 (S-JTSK)
7. Legislativa EU	-
8. Popis současného stavu	Intravilán obce Heřmanice je v současné době chráněn na Q5. Při vyšších průtocích dochází ke škodám na majetku. Ohrožena je zástavba na levém břehu Labe. V místní části Brod je ohrožena zástavba na levém i pravém břehu Labe.
9. Popis opatření	Je navržena ochrana na Q100 zvláště pro obec Heřmanice a místní část Brod. V obci Heřmanice jsou navrženy 4 zemní hráze o celkové délce 325 m a průměrné výšce 1,3 m, 2 železobetonové zdi o celkové délce 165 m a průměrné výšce 1,3 m, 3 mobilní hrazení o průměrné výšce 1 m. V místní části Brod jsou navrženy dvě varianty PPO, v obou varinatách se jedná o kombinaci zemních hrází, železobetonových zdí a mobilního hrazení.
10. Lokalizace vlivu opatření	
10a Dílčí povodí	Část dílčího povodí
10b OsVPR	HSL 02-01 Labe
10c Obec	Heřmanice (574040)
10d ID vodního útvaru	-
11. Přínosy opatření	Snížení povodňových rizik
12. Stav implementace	nezahájeno
13. Převzato z předchozího cyklu	NE
14. Harmonogram	
14a Územní řízení [měsíc/rok]	-
14b Stavební řízení [měsíc/rok]	-
14c Zahájení realizace [měsíc/rok]	-
14d Ukončení realizace [měsíc/rok]	-
15. Priorita opatření	2
16a Náklady investiční [tis. Kč]	č. Heřmanice: 11 111, č. Brod: v1=21 364, v2=34 343
16b Náklady provozní [tis. Kč/rok]	
16c Financování z fondů EU	
17. Ekonomická efektivita	poměrová efektivnost obecní část Heřmanice=0.27, obecní část Brod: v1=1.72, v2=1.00, absolutní efektivnost obecní část Heřmanice=-8.11, obecní část Brod: v1=15.32, v2=-0.17 mil. Kč
18. Hlavní organizace	obec
19. Doplňující informace	Stav přípravy: studie.
20. Odkaz na další informace	-
21. Přehledná mapa lokalizace strukturálního opatření	



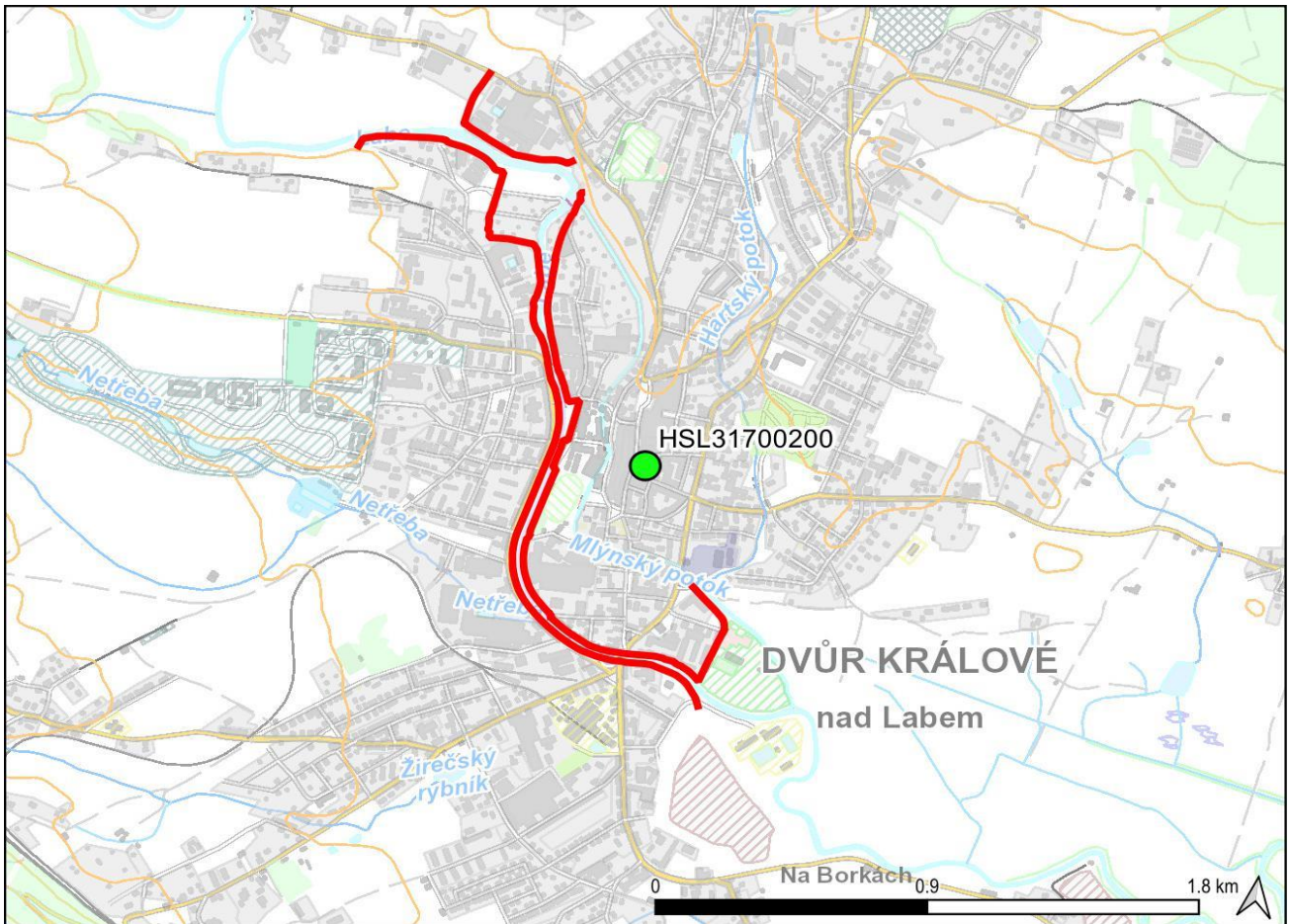
# List opatření

1. Specifický název opatření	Protipovodňová ochrana obce Hořenice
2. ID opatření	HSL31700164
3. Typ listu opatření	K
4. Aspekt zvládnání pov. rizik	Ochrana 2.3.2
5. Typ opatření	S
6. Lokalizace opatření	
6a Dílčí povodí	Část dílčího povodí
6b OsVPR	HSL 02-01 Labe
6c Obec (kód obce dle ČSÚ)	Hořenice (547531)
6d ID vodního útvaru	HSL_0310
6e Souřadnice opatření	X = -633418, Y = -1025373 (S-JTSK)
7. Legislativa EU	-
8. Popis současného stavu	Intravilán obce Hořenice je v současné době ohrožen při Q5. Ohrožena je obytná zástavba v jižní části obce a dále průmyslový areál v místě tzv. Hořenického mlýna.
9. Popis opatření	Je navržena ochrana na Q100. Navržené objekty protipovodňové ochrany jsou situovány v pravém inundačním území vodního toku. Jsou navrženy dvě varianty protipovodňové ochrany. V rámci první varianty jsou navrženy 4 zemní hráze o celkové délce 430 m a průměrné výšce od 1 do 2,5 m, dále je navrženo mobilní hrazení průměrné výšky 0,5 m. Průmyslový areál je chráněn zemními hrázemi o celkové délce 450 m s průměrnou výškou od 1 do 1,8 m a mobilním hrazením s průměrnou výškou 1,5 m. V rámci druhé varianty je chráněna pouze obytná zástavba.
10. Lokalizace vlivu opatření	
10a Dílčí povodí	Část dílčího povodí
10b OsVPR	HSL 02-01 Labe
10c Obec	Hořenice (547531)
10d ID vodního útvaru	-
11. Přínosy opatření	Snížení povodňových rizik
12. Stav implementace	nezahájeno
13. Převzato z předchozího cyklu	NE
14. Harmonogram	
14a Územní řízení [měsíc/rok]	-
14b Stavební řízení [měsíc/rok]	-
14c Zahájení realizace [měsíc/rok]	-
14d Ukončení realizace [měsíc/rok]	-
15. Priorita opatření	2
16a Náklady investiční [tis. Kč]	v1=17 689, v2=12 474 424
16b Náklady provozní [tis. Kč/rok]	
16c Financování z fondů EU	
17. Ekonomická efektivita	poměrová efektivnost var1=6.57, var2=1.82, absolutní efektivnost var1=98.48, var2=10.44 mil. Kč
18. Hlavní organizace	obec
19. Doplnující informace	Stav přípravy: studie.
20. Odkaz na další informace	-
21. Přehledná mapa lokalizace strukturálního opatření	



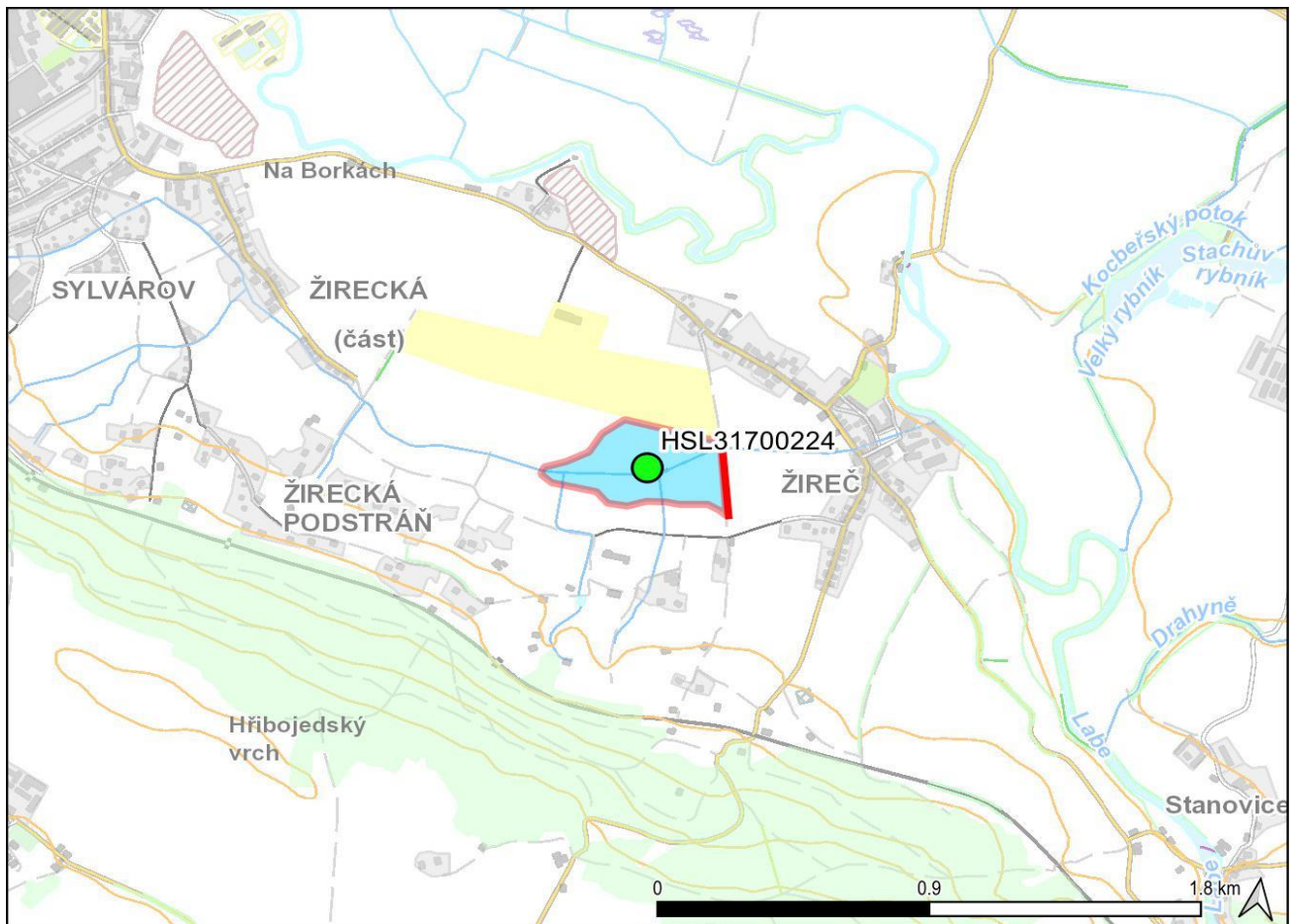
# List opatření

1. Specifický název opatření	PPO Dvůr Králové nad Labem
2. ID opatření	HSL31700200
3. Typ listu opatření	K
4. Aspekt zvládnání pov. rizik	Ochrana 2.3.2
5. Typ opatření	S
6. Lokalizace opatření	
6a Dílčí povodí	Část dílčího povodí
6b OsVPR	HSL 02-01 Labe
6c Obec (kód obce dle ČSÚ)	Dvůr Králové nad Labem (579203)
6d ID vodního útvaru	HSL_0310
6e Souřadnice opatření	X = -639438, Y = -1017657 (S-JTSK)
7. Legislativa EU	-
8. Popis současného stavu	K vybřežování Labe z koryta dochází při průtocích Q5. Při dosažení vyšších průtoků je výrazně zasažena obytná zástavba na obou březích. Odtok z povodí při zvýšených srážkách a hlavně při jarním tání je velmi rychlý.
9. Popis opatření	Příroděblízké protipovodňové opatření doplněné o ohrázení v nezbytném úseku toku Labe v intravilánu města Dvůr Králové nad Labem, které vychází ze zpracované studie odtokových poměrů. S ohledem na souvislou zástavbu města byl zvolen návrhový průtok Q100 s převýšením 30 cm.
10. Lokalizace vlivu opatření	
10a Dílčí povodí	Část dílčího povodí
10b OsVPR	HSL 02-01 Labe
10c Obec	Dvůr Králové nad Labem (579203)
10d ID vodního útvaru	-
11. Přínosy opatření	Snížení povodňových rizik
12. Stav implementace	
13. Převzato z předchozího cyklu	ANO
14. Harmonogram	
14a Územní řízení [měsíc/rok]	
14b Stavební řízení [měsíc/rok]	
14c Zahájení realizace [měsíc/rok]	
14d Ukončení realizace [měsíc/rok]	
15. Priorita opatření	1
16a Náklady investiční [tis. Kč]	185400
16b Náklady provozní [tis. Kč/rok]	
16c Financování z fondů EU	
17. Ekonomická efektivita	
18. Hlavní organizace	obec
19. Doplnující informace	Stav přípravy: DUR.
20. Odkaz na další informace	Dvůr Králové nad Labem
21. Přehledná mapa lokalizace strukturálního opatření	



# List opatření

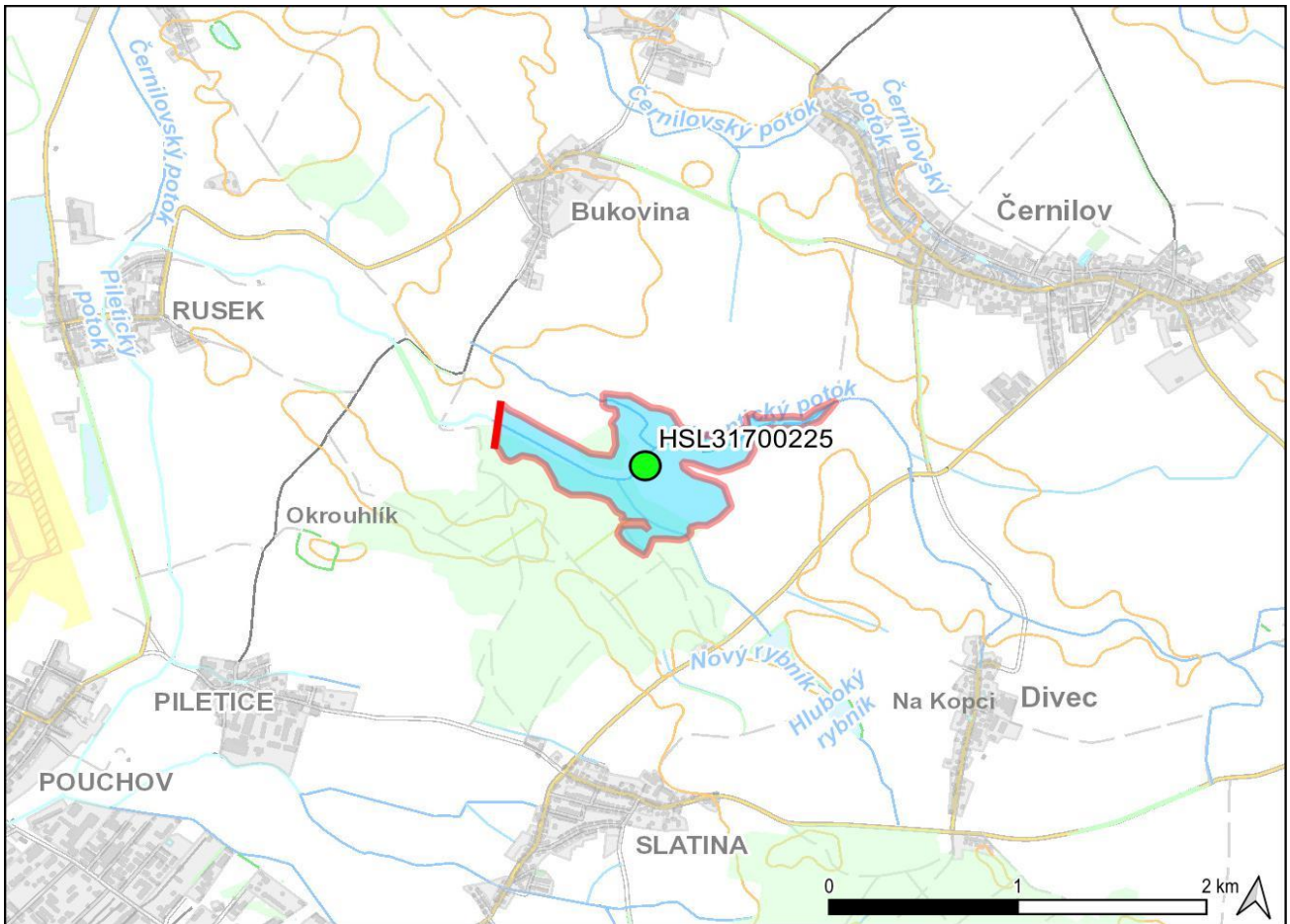
1. Specifický název opatření	Poldr Žireč
2. ID opatření	HSL31700224
3. Typ listu opatření	K
4. Aspekt zvládnání pov. rizik	Ochrana 2.2.1
5. Typ opatření	S
6. Lokalizace opatření	
6a Dílčí povodí	Část dílčího povodí
6b OsVPR	HSL 02-01 Labe
6c Obec (kód obce dle ČSÚ)	Dvůr Králové - Žireč (579203)
6d ID vodního útvaru	HSL_0310
6e Souřadnice opatření	X = -637722, Y = -1020148 (S-JTSK)
7. Legislativa EU	-
8. Popis současného stavu	Nynější stav je již nevyhovující, stejně tak průtočné profily v obci Žireč, dochází k častému vybřežení a zaplavení zastavěného a obydleného území. V minulosti se nad obcí Žireč nacházely nejméně 4 vodní nádrže (rybníky), jejichž zbytky hrází jsou ještě patrné. Nejzachovalejší a proto dobře použitelná pro konstrukci hráze budoucí suché nádrže je hráz v km 0,750 vodního toku, druhá nad obcí Žireč v polích poblíž malého letiště.
9. Popis opatření	Poldr bude lokalizován na toku Žirečskopodstráňského potoka nad obcí Žireč. V mimo povodňovém období bude zvodněna pouze nejnižší oblast zátopy - nově vytvořená trvalá vodní plocha pod patou hráze. Pro těleso hráze bude využita stávající bývalá rybníční hráz v ř. km 0,750 vodního toku, kde se jedná o stavbu zemní hráze o maximální výšce do 3,0 m nad stávajícím terénem. Kóta koruny hráze činí 280,70 m. n.m. s celkovou délkou 830 m. Zatopená maximální plocha při Q100 je 12,90 ha se zadrženým objemem 114 tis. m3. Hráz bude obsahovat bezpečnostní přeliv na kótě 279,70 m n.m. a výpust DN 1200. V návrhu bude doplněna revitalizace vodních toků v zátopě nádrže.
10. Lokalizace vlivu opatření	
10a Dílčí povodí	Část dílčího povodí
10b OsVPR	HSL 02-01 Labe
10c Obec	Dvůr Králové - Žireč (579203)
10d ID vodního útvaru	-
11. Přínosy opatření	Snížení povodňových rizik
12. Stav implementace	
13. Převzato z předchozího cyklu	ANO
14. Harmonogram	
14a Územní řízení [měsíc/rok]	
14b Stavební řízení [měsíc/rok]	
14c Zahájení realizace [měsíc/rok]	
14d Ukončení realizace [měsíc/rok]	2024
15. Priorita opatření	1
16a Náklady investiční [tis. Kč]	22800
16b Náklady provozní [tis. Kč/rok]	
16c Financování z fondů EU	
17. Ekonomická efektivita	
18. Hlavní organizace	Povodí Labe, státní podnik
19. Doplnující informace	stav přípravy - začátek cyklu: Přípravná fáze: stavební povolení stav přípravy - konec cyklu: Realizace výstavby
20. Odkaz na další informace	
21. Přehledná mapa lokalizace strukturálního opatření	





# List opatření

1. Specifický název opatření	Librantický potok, Bukovina, výstavba suché retenční nádrže
2. ID opatření	HSL31700225
3. Typ listu opatření	K
4. Aspekt zvládnání pov. rizik	Ochrana 2.2.1
5. Typ opatření	S
6. Lokalizace opatření	
6a Dílčí povodí	Část dílčího povodí
6b OsVPR	HSL 02-01 Labe
6c Obec (kód obce dle ČSÚ)	Černilov - Bukovina (569917)
6d ID vodního útvaru	HSL_0430
6e Souřadnice opatření	X = -636067, Y = -1038283 (S-JTSK)
7. Legislativa EU	-
8. Popis současného stavu	Librantický potok po soutoku s Černilovským potokem pokračuje jako potok Piletický a v Hradci Králové vtéká do řeky Labe. Při povodňových průtocích dochází k vybřežení vody z koryta v místní části města Hradce Králové obci Rusek a v severní části města Hradec Králové místní části Pouchov a Věkoše, Slezské Předměstí. Rozlivy vody, především v intravilánech výše uvedených lokalit, ohrožují nemovitosti. Povodí Librantického potoka o celkové ploše 21,318 km2 obsahuje nepatrné plochy lesních porostů, převážně se jedná o ornou půdu.
9. Popis opatření	Hlavní funkcí stavby bude ochrana obce Rusek a města Hradec Králové proti povodním. Za běžných stavů se bude jednat o suchou nádrž bez trvalého nadržení vody. Účelem stavby je při povodňových stavech transformovat průtoky v Librantickém potoce zdržením vody v nádržovém prostoru s pozvolným vypouštěním pod hráz poldru. Při průchodu návrhové povodně Q100 dojde k transformaci z maximálního průtoku 17,3 m3/s na průtok Q1 = 2,24 m3/s. Plocha zátopy při Q100 činí 60,2 ha. Maximální výška zemní hráze je 4,5 m a délka hráze 284 m. Koruna hráze je po kótu 245,20 m n.m. se šířkou 4,0 m. Sklon svahu návodního líce je 1:3,3 a vzdušného líce 1:2,5. Hráz je navržena s bezpečnostním přelivem délky 15 m po kótu 244 m n.m., s požerákem a se spodní výpustí. V rámci SN je upraveno koryto pod hrází. V návrhu bude doplněna revitalizace vodních toků v zátopě nádrže.
10. Lokalizace vlivu opatření	
10a Dílčí povodí	Část dílčího povodí
10b OsVPR	HSL 02-01 Labe
10c Obec	Hradec Králové (569810)
10d ID vodního útvaru	-
11. Přínosy opatření	Snížení povodňových rizik
12. Stav implementace	
13. Převezato z předchozího cyklu	ANO
14. Harmonogram	
14a Územní řízení [měsíc/rok]	
14b Stavební řízení [měsíc/rok]	
14c Zahájení realizace [měsíc/rok]	
14d Ukončení realizace [měsíc/rok]	2025
15. Priorita opatření	1
16a Náklady investiční [tis. Kč]	19400
16b Náklady provozní [tis. Kč/rok]	
16c Financování z fondů EU	
17. Ekonomická efektivita	
18. Hlavní organizace	Povodí Labe, státní podnik
19. Doplnující informace	stav přípravy - začátek cyklu: Přípravná fáze: stavební povolení stav přípravy - konec cyklu: Realizace výstavby
20. Odkaz na další informace	
21. Přehledná mapa lokalizace strukturálního opatření	



# List opatření

1. Specifický název opatření	Suchá nádrž SN1 v povodí Žirecko Podstráňského potoka
2. ID opatření	HSL31700273
3. Typ listu opatření	K
4. Aspekt zvládnání pov. rizik	Ochrana 2.2.1
5. Typ opatření	S
6. Lokalizace opatření	
6a Dílčí povodí	Část dílčího povodí
6b OsVPR	HSL 02-01 Labe
6c Obec (kód obce dle ČSÚ)	Doubravice (579181)
6d ID vodního útvaru	HSL_0310
6e Souřadnice opatření	X = -641433, Y = -1019693 (S-JTSK)
7. Legislativa EU	-
8. Popis současného stavu	<p>Současný stav je v prostoru plánované suché nádrže tvořen zemědělskými pozemky, z části zatravněnými a z části ornou půdou. Prostor budoucí stavby je dán reliéfem území, kdy její umístění vychází do místa soustředěného nátoku v době přívalových dešťových srážek a to z rozsáhlých okolních zemědělských pozemků ležících v mírném svahu nad plánovanou stavbou SN1. Vlastní suchá nádrž je umístěna do prostoru již existujících nátokových výmolů od povrchové vody, vzniklých již opakovaně historicky v minulých obdobích. Hlavní odtoková trasa vede dále ve směru pod výtokem plánované SN 1 je situována jako postupně se zařezávající roklina až na skalní podloží ve strmém svahu v úbočí - původně zalesněném svahu (dnes z velké části vytěženém z důvodu kůrovce). Toto přirozené erodované odtokové koryto na skalnatém podloží vede ve strmém svahu v severním směru z k.ú. Zálesí u Dvora Králové, přes svah v k.ú. Lipnice u Dvora Králové až na hranici intravilánu v k.ú. Dvůr Králové nad Labem, v lokalitě u železničního nádraží. Skalnaté odtokové koryto je ve svahu na 1 místě pod železniční tratí (Jaroměř – Stará Paka) a na dalších 3 místech ve styku s místní komunikací III. Tř. č. 30011 ve směru Dvůr Králové – Doubravice a navazující č. 32543 směr Libotov , kde jsou existující mostky a propustky.</p> <p>Stávající stav v případě přívalového deště lze charakterizovat nátokem povrchové vody z oblasti zemědělských pozemků v území sousedící obce Doubravice, ležících v nadmořské výšce 436 m.n.m. severním směrem údolnicí do místa plánované nádrže ve výšce 423 m.n.m. v k.ú. Zálesí u DK, a odtud natéká v prudkém svahu do k.ú. Lipnice u DK přirozeným vymletým skalnatým korytem, přičemž protéká dvěma mostky pod silnicí a propustkem pod železnici až na hranici k.ú. Dvůr Králové n. L. – cca 340 m.n.m. v místě u železničního nádraží, kde je na hranici zastavěné části města další propustek pod místní komunikací a za ním pak jímána vpustí a nedostatečně kapacitním potrubím odváděna až do Lipnického a Žireckého potoka.</p>
9. Popis opatření	<p>Plánovaná výstavba suché nádrže SN 1 na území Obce Doubravice – v k.ú. Zálesí u Dvora Králové, je vymezena v rámci probíhajícího řízení dle zákona č. 139/2002 Sb. a příslušnou dokumentací v tzv. plánu společných zařízení.</p> <p>Smyslem navrhované stavby Suché nádrže SN 1 je zachytit v horní části území rychlý nátok povrchových přívalových vod ze zemědělských pozemků v sousedícím území a částečně transformovat přívalové množství vody, ohrožující intravilán města Dvora Králové n. L. a existující infrastrukturu.</p>
10. Lokalizace vlivu opatření	
10a Dílčí povodí	Část dílčího povodí
10b OsVPR	HSL 02-01 Labe
10c Obec	Dvůr Králové nad Labem (579203)
10d ID vodního útvaru	-
11. Přínosy opatření	Snížení povodňových rizik
12. Stav implementace	
13. Převzato z předchozího cyklu	NE
14. Harmonogram	
14a Územní řízení [měsíc/rok]	-
14b Stavební řízení [měsíc/rok]	-
14c Zahájení realizace [měsíc/rok]	-
14d Ukončení realizace [měsíc/rok]	-
15. Priorita opatření	2

16a Náklady investiční [tis. Kč]	4187.5
16b Náklady provozní [tis. Kč/rok]	
16c Financování z fondů EU	
17. Ekonomická efektivita	
18. Hlavní organizace	obec
19. Doplňující informace	Přípravná fáze: zpracování projektové dokumentace (včetně dokumentace vyhodnocení vlivu na životní prostředí – Environmental Impact Assessment, EIA), projekt pro územní rozhodnutí; konec cyklu "Realizace výstavby"
20. Odkaz na další informace	Komplexní pozemková úprava - katastrální území Zálesí u Dvora Králové (01/2019 AZIMUT CZ s.r.o.)
21. Přehledná mapa lokalizace strukturálního opatření	

